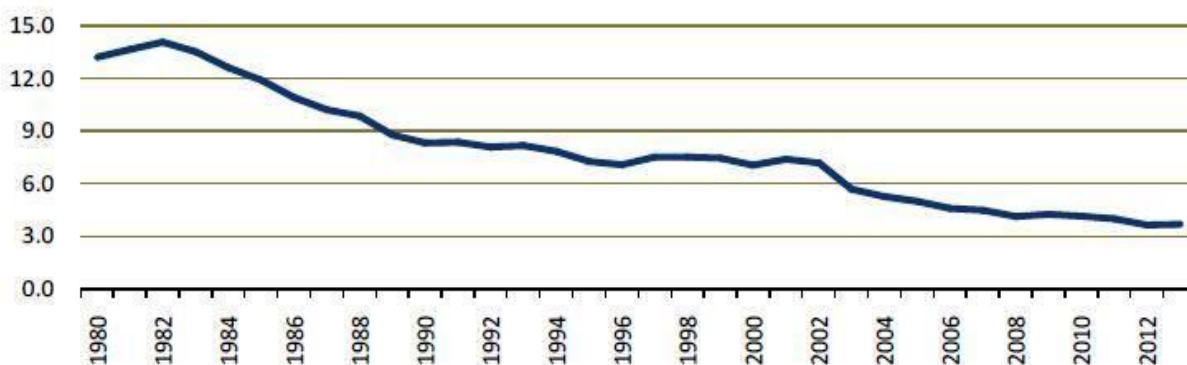


## Portugalski handel zagraniczny wyrobami tekstylnymi w okresie styczeń-grudzień 2013 i I kwartale 2014

### 1- Wstęp

Po osiągnięciu około jednej trzeciej całkowitej wartości portugalskiego eksportu w 1987 roku, udział branży tekstylnej i odzieżowej był od tego czasu coraz mniejszy, reprezentując w 2004 r. mniej niż 15% całości krajowego eksportu, a w 2013 r. tylko 9,0% (3,7% dla tekstyliów i 5,3% dla odzieży). Udział podsektora tekstylnego, przedmiot niniejszego opracowania, w całkowitym eksporcie zmniejszył się z 14,1% w 1982 do 3,7% w 2013 (Rys. 1).

Rys. 1 – Udział wyrobów tekstylnych w całkowitym eksporcie Portugalii (%)  
(1980 - 2013)



Do takiego ukształtowania się eksportu w zakresie wyrobów tekstylnych przyczynił się wzrost nie tylko w innych sektorach, ale także silna konkurencja pozostałych państw eksportujących tekstylia, zwłaszcza azjatyckich. Ekspert wyrobów tekstylnych, który w I kwartale 2013 roku wzrósł o 0,4% w porównaniu do tego samego okresu roku poprzedniego, odnotował w tym samym okresie w 2014 r. wzrost o 7,7%.

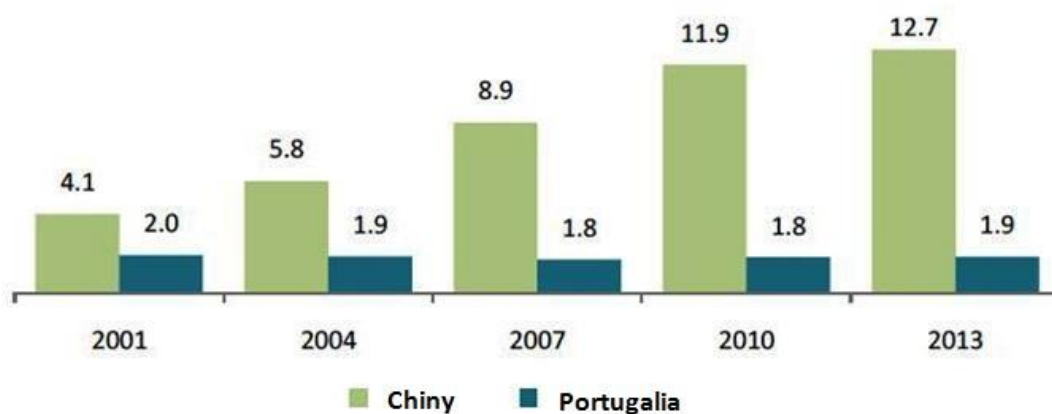
Mając na uwadze, iż branża tekstylno-odzieżowa wymaga dużego nakładu siły roboczej i tym samym jest bardzo wrażliwa na skutki społeczne, począwszy od lat 60-tych zaczął być regulowany wywóz produktów bawełnianych.

W roku 1974, negocjacje dotyczące restrykcji i ograniczeń w handlu międzynarodowym zaczęły odbywać się w ramach GATT (Układu Ogólnego w sprawie Taryf Celnych i Handlu), nie podlegając mimo to jego ogólnym zasadom. Od 1974 do 1994 światowy handel materiałami tekstylnymi był regulowany porozumieniem *Multifibre Agreement* (MFA), które zezwalało krajom importującym negocjować dwustronnie ew. ograniczenia eksportu. Z powodu kolejnych renegeacji udziałem coraz większej liczby produktów i krajów, w 1995 roku został stworzony ATV - Porozumienie w sprawie tekstyliów i odzieży w ramach WTO (Światowej Organizacji Handlu). Umowa ta obejmuje okres dziesięciu lat, aż do pełnej integracji z WTO, następcą GATT, dążąc do likwidacji istniejących ograniczeń ilościowych, w trzech etapach: 1995-97, 1998-2001 i 2002-2004.

Tak więc, od stycznia 2005 r., sektor zaczął podlegać ogólnym zasadom Światowej Organizacji Handlu (WTO), gdzie UE stała się głównym odbiorcą portugalskiego eksportu na rynku o praktycznie wolnym dostępie.

Chiny - największy na świecie eksporter w branży, przystąpiły w grudniu 2001 roku do WTO stając się od tego momentu beneficjentem obowiązujących ustaleń umownych i rejestrując znaczący wzrost swojego eksportu do UE. W przypadku branży tekstylnej wyraźny jest wzrost udziału Chin w imporcie UE (z wyłączeniem Portugalii), który w okresie między 2001 a 2013 r. był trzykrotny. Import Portugalii utrzymywał się w tym czasie niemal na tym samym poziomie, z udziałem w rynku UE 1,9% w 2013 r. i 2,0% w 2001 r. (Rys. 2).

**Rys. 2 – Udział rynku chińskiego i portugalskiego w imporcie Unii Europejskiej\* tekstyliów (%) (1980 - 2013)**

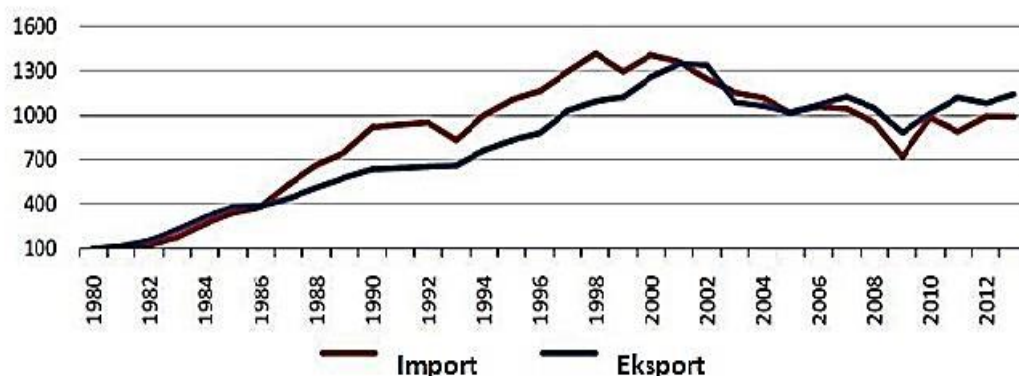


\*UE z wyjątkiem Portugalii

Znaczna część importu wyrobów tekstylnych, takich jak włókna, przędza i tkaniny, odpowiada surowcom dostarczanym na potrzeby sektora przemysłu włókienniczo-odzieżowego, gdzie dominuje odzież, która odnotowała silny wzrost w latach po przystąpieniu Portugalii do EWG.

Import i eksport wyrobów tekstylnych, których wartości kształtowały się na podobnym poziomie w ciągu ostatnich dziesięcioleci, zarejestrowały rosnącą tendencję swoich dynamik w okresie między 1980 a 2000, która następnie utrzymywała się jako spadkowa aż do 2009 roku, kiedy to zmieniła swój kierunek (Rys. 3).

**Rys. 3 – Tempo wzrostu importu i eksportu wyrobów tekstylnych  
(1980 – 2013, 1980=100)**



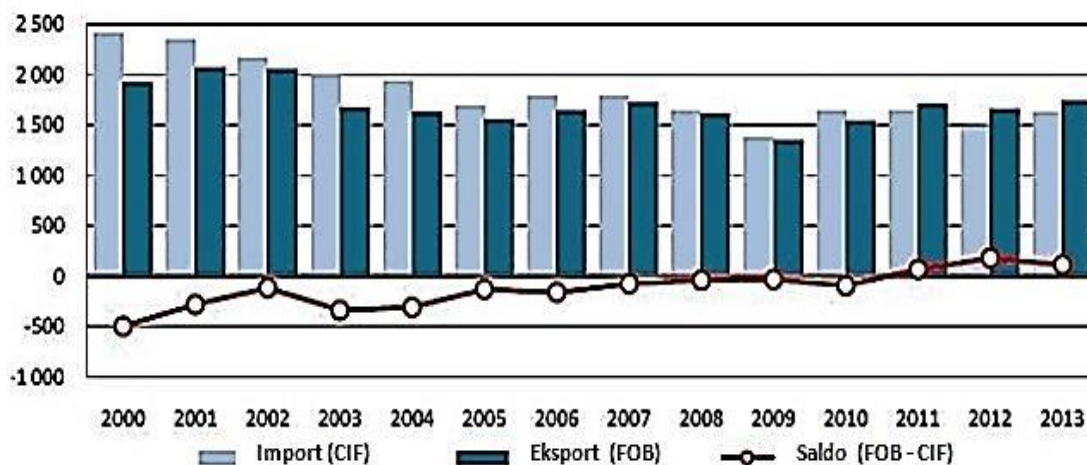
## 2 - Bilans handlu zagranicznego wyrobów tekstylnych

Bilans portugalskiego handlu zagranicznego wyrobów tekstylnych był deficytowy w latach 2000 - 2010, wykazując pozytywne saldo począwszy od 2011 roku. Stopień pokrycia importu przez eksport wzrósł z 104,0% zarejestrowanych w tym roku do 112,3% w 2012 roku. W 2013 roku miała miejsce jego ponowne obniżenie do 106,9% (Tabela 1)

**Tabela 1 – Bilans handlu zagranicznego wyrobów tekstylnych  
(2000-2013)**

*mln euro*

	2000	2001	2002	2003	2004	2005	2006	2007	2008	2009	2010	2011	2012	2013
<b>Import (CIF)</b>	2416	2339	2157	2003	1936	1685	1792	1792	1644	1378	1636	1642	1471	1630
Stopa zmiany w stosunku do analogicznego okresu roku poprzedniego	-	-3,2	-7,8	-7,1	-3,4	-12,9	6,4	0,0	-8,3	-16,2	18,7	0,4	-10,5	10,9
<b>Eksport (FOB)</b>	1919	2058	2043	1664	1626	1555	1632	1716	1604	1345	1542	1708	1651	1744
Stopa zmiany w stosunku do analogicznego okresu roku poprzedniego	-	7,2	-0,7	-18,5	-2,3	-4,4	4,9	5,2	-6,6	-16,1	14,7	10,8	-3,3	5,6
<b>Saldo (FOB – CIF)</b>	-497	-282	-113	-339	-310	-130	-161	-76	-41	-33	-94	66	181	113
Stopa zmiany w stosunku do analogicznego okresu roku poprzedniego	-	-43,4	-59,8	199,3	-8,5	-57,9	23,3	-52,7	-46,6	-18,3	183,1	-170,2	174,1	-37,3
<b>Pokrycie (FOB/CIF)</b>	79,4	88,0	94,8	83,1	84,0	92,3	91,0	95,8	95,5	97,6	94,3	104,0	112,3	106,9
<b>Udział w całości (%)</b>														
Import	5,3	5,0	4,8	4,5	3,9	3,3	3,2	3,0	2,6	2,7	2,8	2,8	2,6	2,9
Eksport	7,1	7,4	7,2	5,7	5,3	5,0	4,6	4,5	4,1	4,2	4,1	4,0	3,6	3,7

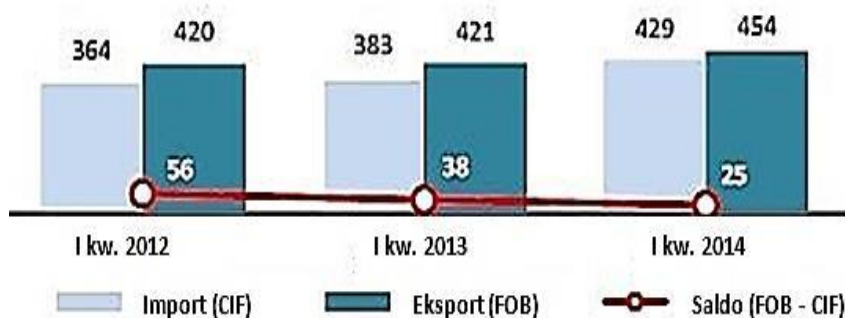


W obliczu wyższego tempa wzrostu importu niż eksportu stopień pokrycia importu przez eksport w I kwartale 2012, 2013 i 2014 wykazał tendencję malejącą, spadając z 115,3% do 110,0 % i następnie 105,7% (Tabela 2).

**Tabela 2 - Bilans handlowy wyrobów tekstylnych  
(I kwartał 2012, 2013 i 2014)**

*mln euro*

	I kwartał 2012	I kwartał 2013	I kwartał 2014
<b>Import (CIF)</b>	364	383	429
Stopa zmiany w stosunku do analogicznego okresu roku poprzedniego	-	5,2	12,1
<b>Eksport (FOB)</b>	420	421	454
Stopa zmiany w stosunku do analogicznego okresu roku poprzedniego	-	0,4	7,7
<b>Saldo (FOB - CIF)</b>	56	38	25
Stopa zmiany w stosunku do analogicznego okresu roku poprzedniego	-	-31,2	-36,0
<b>Pokrycie (FOB/CIF)</b>	115,3	110,0	105,7
<b>Udział w całości (%)</b>			
Import	2,5	2,8	3,0
Eksport	3,6	3,7	3,9



### 3 – Udział portugalskiego rynku eksportowego wyrobów tekstylnych

Do obliczenia udziału portugalskiego eksportu w dwudziestu głównych rynkach zbytu w 2013 roku wykorzystano statystyki ITC -International Trade Centre odnoszące się do roku 2012, ostatniego dostępnego w tej bazie danych.

Mając na względzie fakt, że informacje statystyczne dostarczane przez kraje przeznaczenia nie zawsze są zbieżne z danymi kraju eksportującego, w poniższej tabeli, obok obliczeń udziału rynku na podstawie danych ITC przedstawiono także udziały obliczone w oparciu o dane dotyczące statystyk eksportu portugalskiego Instytutu Statystyk - INE, po konwersji na wartości CIF.

Największe różnice, według kolumny (1) i (4), są zauważalne w przypadku Hiszpanii (główny rynek zbytu), Maroko, Niemiec, Wielkiej Brytanii i Francji (Tabela 3).

**Tabela 3 – Udział Portugalii w eksporcie wyrobów tekstylnych do 20 głównych krajów przeznaczenia w 2012**

1000 EUR

	Import (CIF) /na podst. ITC			Eksport / na podst. INE		
	Pochodzenie Portugalia (1)	Pochodzenie Świat (2)	Udział (%) (2)/(1)	(FOB) (3)	(CIF) (4)	Udział (%) (4)/(2)
Hiszpania	241 797	3 215 285	7,5	323 054	338 880	10,5
Francja	161 497	5 862 252	2,8	184 982	194 044	3,3
USA	148 531	20 949 708	0,7	146 518	153 695	0,7
Niemcy	186 645	12 529 757	1,5	143 250	150 268	1,2
Wielka Brytania	88 710	5 769 349	1,5	116 299	121 997	2,1
Włochy	92 129	7 607 360	1,2	94 867	99 514	1,3
Holandia	44 794	3 050 898	1,5	52 282	54 843	1,8
Angola	36 288	263 144	13,8	36 230	38 005	14,4
Belgia	35 536	3 257 495	1,1	40 876	42 878	1,3
Tunezja	b/d	1 568 964	-	26 719	258 028	1,8
Rumunia	34 616	2 722 357	1,3	30 393	31 882	1,2
Chiny	28 115	28 656 893	0,1	28 625	30 027	0,1
Maroko	66 157	2 030 669	3,3	25 274	26 512	1,3
Kanada	28 954	3 745 335	0,8	26 489	27 787	0,7
Szwecja	15 437	1 094	1,4	23 261	24 401	2,2
Dania	20 230	913 992	2,2	23 142	24 276	2,7
Turcja	25 701	7 007 837	0,4	20 227	21 218	0,3
Szwajcaria	21 141	1 610 293	1,3	19 907	20 882	1,3
Meksyk	23 273	5 239 661	0,4	20 603	21 612	0,4
Polska	16 432	3 228 393	0,5	16 068	16 856	0,5

Uwaga: Wartości FOB w kolumnie (3) skonwertowane na CIF za pomocą współczynnika 0,9533. (Fob = Cif \* 0,9533).

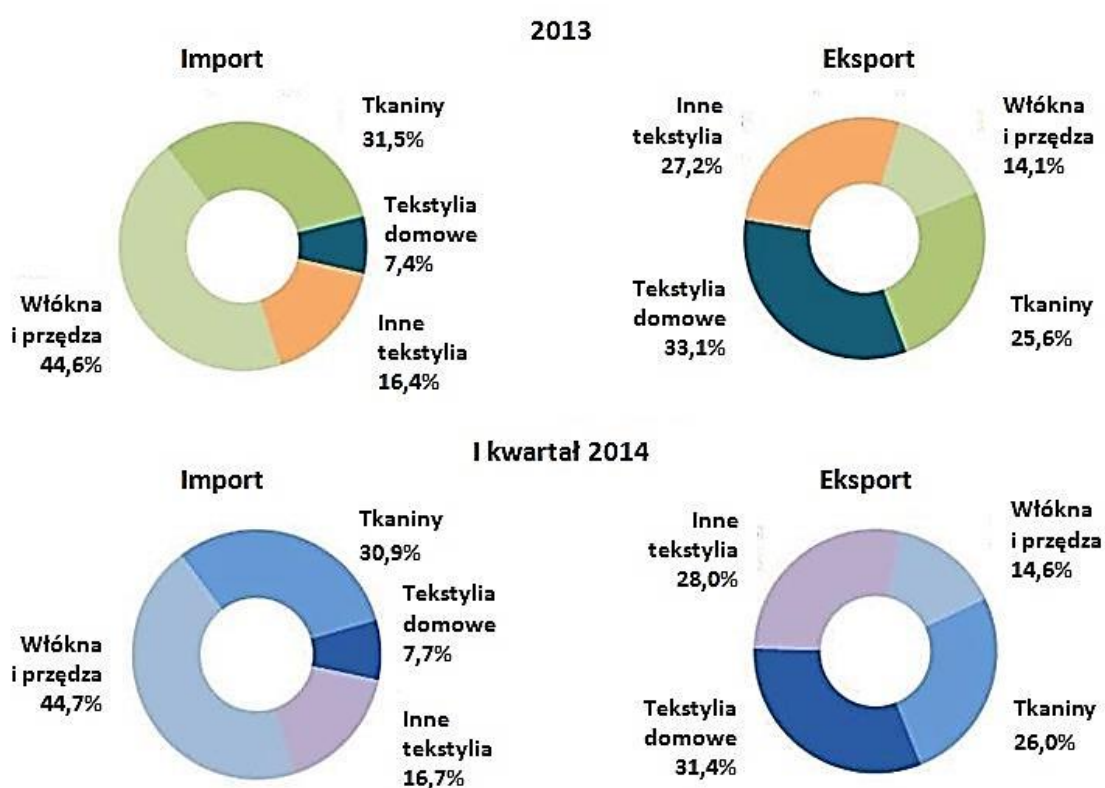
Analizując udziały obliczone na podstawie wartości eksportu przekazanych przez INE można zaobserwować, że Portugalia posiada największe udziały rynkowe w Angoli (14,4%) i Hiszpanii (10,5%). Następne w kolejności to Francja (3,3%), Dania (2,7%), Szwecja (2,2%), Wielka Brytania (2,1%) i Holandia (1,8%).

#### 4 – Wyroby tekstylne według kategorii produktów

Wyroby włókiennicze zostały tutaj podzielone na cztery grupy: „Włókna i przędza”, „Tkaniny”, „Tekstylnia domowe” i „Inne tekstylia”, które obejmują bardzo różne produkty, takie jak m.in. filc i włóknina, powrozy, siatki, koronki, wstążki, naszywki, hafty i wyroby pikowane w sztukach, tkaniny powlekane lub impregnowane, tkaniny do opon, worki, plandeki, wykroje odzieży, używane wyroby włókiennicze, odpady tekstylne i nieużywane wyroby włókiennicze.

W 2013 i I kwartale 2014 w imporcie przeważały grupy „Włókna i przędza” (odpowiednio 44,6% i 44,7% ogółu) oraz „Tkaniny” (31,5% i 30,9%). Grupa „Inne tekstylia” odnotowała wartości 16,4% i 16,7%, natomiast „Tekstylnia domowe” 7,4% i 7,7% (Rys. 3).

Rys. 3 – Import i eksport wyrobów włókienniczych według kategorii produktów



Po stronie eksportu, we wskazanych okresach, na pierwszym miejscu znajduje się grupa „Tekstylnia domowe” (33,1% i 31,4%), a następnie „Inne tekstylia” (27,2% i 28,0%), „Tkaniny” (25,6% i 26,0%) oraz „Włókna i przędza” (14,1% i 14,6%).

#### 4.1 – Bilans handlowy według kategorii produktów

Bilans handlowy Portugalii w zakresie wyrobów włókienniczych jest pozytywny, pozostając deficytowy w przypadku „Włókien i przędzy” i „Tkaniny” (Tabela 4).

**Tabela 4 - Bilans handlowy Portugalii w zakresie wyrobów włókienniczych według kategorii produktu**

	2011-2013					I kwartały w latach 2012-2014				
	1000 EUR			Stopa zmiany w stosunku do analogicznego okresu roku poprzedniego (%)		1000 EUR			Stopa zmiany w stosunku do analogicznego okresu roku poprzedniego (%)	
	2011	2012	2013	12/11	13/12	2011	2013	2014	13/12	14/13
<b>Wyroby tekstylne ogółem</b>										
Import (CIF)	1 642 487	1 470 801	1 630 461	-10,5	10,9	364 085	363 005	429 276	5,2	12,1
Eksport (FOB)	1 708 369	1 651 353	1 743 592	-3,3	5,6	419 823	421 341	453 792	0,4	7,7
Saldo (FOB – CIF)	65 882	180 552	113 131	174,1	-37,3	55 738	38 335	24 516	-31,2	-36,0
Pokrycie (FOB/CIF)	104,0	112,3	106,9	-	-	115,3	110,0	105,7	-	-
<b>Włókna i przędze</b>										
Import (CIF)	738 802	635 395	727 493	-14,0	14,5	157 402	189 111	191 773	20,1	1,4
Udział w całości (%)	45,0	43,2	44,6	-	-	43,2	49,4	44,7	-	-
Eksport (FOB)	288 489	244 536	245 472	-15,2	0,4	66 689	65 429	66 210	-1,9	1,2
Udział w całości (%)	16,9	14,8	14,1	-	-	15,9	15,5	14,6	-	-
Saldo (FOB – CIF)	-450 314	-390 859	-482 021	-13,2	23,3	-90 712	-123 682	-125 563	36,3	1,5
Pokrycie (FOB/CIF)	39,0	38,5	33,7	-	-	42,4	34,6	34,5	-	-
<b>Tkaniny</b>										
Import (CIF)	498 165	478 948	514 276	-3,9	7,4	115 601	109 086	132 650	-5,6	21,6
Udział w całości (%)	30,3	32,6	31,5	-	-	31,8	28,5	30,9	-	-
Eksport (FOB)	436 403	413 832	446 339	-5,2	7,9	104 023	101 508	118 127	-2,4	16,4
Udział w całości (%)	25,5	25,1	25,6	-	-	24,8	24,1	26,0	-	-
Saldo (FOB – CIF)	-61 762	-65 116	-67 937	5,4	4,3	-11 578	-7 578	-14 522	-34,5	91,6
Pokrycie (FOB/CIF)	87,6	86,4	86,8	-	-	90,0	93,1	89,1	-	-
<b>Tekstylia domowe</b>										
Import (CIF)	144 742	115 379	120 626	-20,3	4,5	31 543	26 384	33 212	-16,4	25,9
Udział w całości (%)	8,8	7,8	7,4	-	-	8,7	6,9	7,7	-	-
Eksport (FOB)	538 002	528 001	576 715	-1,9	9,2	123 491	133 164	142 619	7,8	7,1
Udział w całości (%)	31,5	32,0	33,1	-	-	29,4	31,6	31,4	-	-
Saldo (FOB – CIF)	393 260	412 622	456 089	4,9	10,5	91 948	106 801	109 407	16,2	2,4
Pokrycie (FOB/CIF)	371,1	457,6	478,1	-	-	391,5	504,8	429,4	-	-
<b>Inne tekstylia</b>										
Import (CIF)	260 78	241 080	268 067	-7,6	11,2	59 540	58 425	71 642	-1,9	22,6
Udział w całości (%)	15,9	16,4	16,4	-	-	16,4	15,3	16,7	-	-
Eksport (FOB)	445 475	464 985	475 066	4,4	2,2	125 620	121 219	126 836	-3,5	4,6
Udział w całości (%)	26,1	28,2	27,2	-	-	29,9	28,8	28,0	-	-
Saldo (FOB – CIF)	184 697	223 906	207 000	21,2	-7,6	66 080	62 794	55 194	-5,0	-12,1
Pokrycie (FOB/CIF)	170,8	192,9	177,2	-	-	211,0	207,5	177,0	-	-

Przywóz wyrobów włókienniczych, który w 2013 r. wzrósł pod względem wartości o 10,9%, zwiększył się w 1. kwartale 2014 roku o 12,1%.

W 2013 r. powyżej średniej wzrósł import w przypadku grup produktowych „Włókna i przędze” (+14,5%) oraz „Inne tekstylia” (+11,2%).

W I kwartale 2014 wzrósł powyżej średniej import „Tekstyliów domowych” (+25,9%), „Innych tekstyliów” (+22,6%) oraz „Tkanin” (+21,6%), rejestrując nieznaczny wzrost w przypadku grupy „Włókna i przędze” (+1,4%).

Wywóz wyrobów włókienniczych, który w 2013 r. wzrósł o 5,6% w porównaniu z rokiem poprzednim, zwiększył się w I kwartale 2014 o 7,7%.

W 2013 r. wzrósł powyżej średniej eksport „Tekstyliów domowych” (+9,2%) i „Tkanin” (+7,9%). Również I kwartale 2014 wywóz „Tkanin” zwiększył się powyżej średniej (+16,4%). Wzrost, choć bardziej umiarkowany, odnotowano w zakresie „Tekstyliów domowych” (+7,1%), „Innych tekstyliów” (+4,6%) oraz „Włókien i przędzy” (+1,2%).



#### 4.2 – Rynki przeznaczenia portugalskiego eksportu

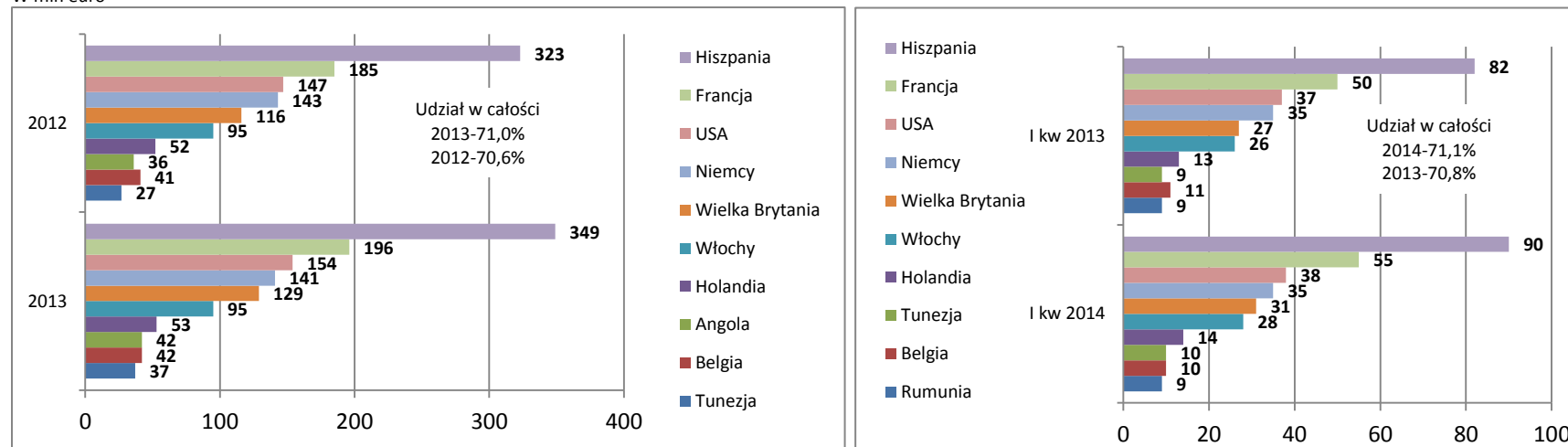
Głównym rynkiem przeznaczenia dla wywozu portugalskich wyrobów włókienniczych w zakresie wszystkich czterech kategorii produktów i w obu analizowanych okresach była Hiszpania. Spośród 20 głównych rynków zbytu nie pojawiły się w pierwszej 20-tce w I kwartale 2014 r. Angola i Meksyk, ustępując miejsca Republice Czeskiej i Finlandii (Tabela 9).

**Tabela 9 - 20 głównych rynków zbytu dla wyrobów tekstylnych**  
(2012-2013 i I kw. 2013-2014)

Rynek docelowy	Styczeń-grudzień					Rynek docelowy	I kwartał				
	2012		2013		Stopa zmiany w stosunku do analogicznego okresu roku poprzedniego (%)		2012		2013		Stopa zmiany w stosunku do analogicznego okresu roku poprzedniego (%)
	10 <sup>3</sup> euro	%	10 <sup>3</sup> euro	%			10 <sup>3</sup> euro	%	10 <sup>3</sup> euro	%	
<b>Ogółem</b>	<b>1 651 353</b>	<b>100,0</b>	<b>1 743 592</b>	<b>100,0</b>	<b>5,6</b>	<b>Ogółem</b>	<b>421 341</b>	<b>100,0</b>	<b>453 792</b>	<b>100,0</b>	<b>7,7</b>
Hiszpania	323 054	19,6	348 525	20,0	7,9	Hiszpania	81 909	19,4	90 265	19,9	10,2
Francja	184 982	11,2	196 338	11,3	6,1	Francja	50 189	11,9	55 418	12,2	10,4
USA	146 518	8,9	153 838	8,8	5,0	USA	36 872	8,8	37 518	8,3	1,8
Niemcy	143 250	8,7	141 454	8,1	-1,3	Niemcy	34 512	8,2	35 213	7,8	2,0
W. Brytania	116 299	7,0	128 839	7,4	10,8	W. Brytania	26 680	6,3	30 605	6,7	14,7
Włochy	94 867	5,7	94 729	5,4	-0,1	Włochy	26 126	6,2	27 687	6,1	6,0
Holandia	52 282	3,2	52 708	3,0	0,8	Holandia	13 321	3,2	14 384	3,2	8,0
Angola	36 230	2,2	42 013	2,4	16,0	Tunezja	8 708	2,1	10 273	2,3	18,0
Belgia	40 876	2,5	41 980	2,4	2,7	Belgia	11 434	2,7	10 210	2,2	-10,7
Tunezja	26 719	1,6	37 070	2,1	38,7	Rumunia	8 736	2,1	9 327	2,1	6,8
Rumunia	30 393	1,8	33 766	1,9	11,1	R. Czeska	9 202	2,2	9 271	2,0	0,7
Chiny	28 625	1,7	31 144	1,8	8,8	Kanada	9 107	2,2	9 005	2,0	-1,1
Maroko	25 274	1,5	29 196	1,7	15,5	Chiny	6 383	1,5	8 171	1,8	28,0
Kanada	26 489	1,6	27 283	1,6	3,0	Szwecja	6 067	1,4	7 584	1,7	25,0
Szwecja	23 261	1,4	25 992	1,5	11,7	Maroko	6 926	1,6	6 453	1,4	-6,8
Dania	23 142	1,4	25 054	1,4	8,3	Polska	4 002	0,9	6 449	1,4	61,2
Turcja	20 227	1,2	23 596	1,4	16,7	Szwajcaria	5 366	1,3	5 856	1,3	9,1
Szwajcaria	19 907	1,2	22 064	1,3	10,8	Dania	4 926	1,2	5 773	1,3	17,2
Meksyk	20 603	1,2	18 646	1,1	-9,5	Turcja	5 990	1,4	4 926	1,1	-17,8
Polska	16 068	1,0	18 426	1,1	14,7	Finlandia	5,199	1,2	4 196	0,9	-19,3
<b>Ogółem 20</b>	<b>1 399 067</b>	<b>84,7</b>	<b>1 492 660</b>	<b>85,6</b>	<b>6,7</b>	<b>Ogółem 20</b>	<b>361 655</b>	<b>85,8</b>	<b>388 585</b>	<b>86,6</b>	<b>7,4</b>

## Główni odbiorcy wyrobów tekstylnych TOP 10

W mln euro



Siedem głównych rynków, wszystkie należące do Unii Europejskiej, zajęły pod względem wartości importowanych produktów tę samą kolejność w obu okresach: Hiszpania (20,0% i 19,9%, odpowiednio w 2013 i I kw. 2014), Francja (11,3% i 12,2%), USA (8,8% i 8,3%), Niemcy (8,1% i 7,8%), Wielka Brytania (7,4% i 6,7%), Włochy (5,4% i 6,1%) i Holandia (3,0% i 3,2%) - kraje, które razem stanowiły 64% całości eksportu w obu okresach.

Tabela 10 - 20 głównych rynków zbytu dla włókien i przędzy

Rynek docelowy	Styczeń-grudzień					Rynek docelowy	I kwartał				
	2012		2013		Stopa zmiany w stosunku do analogicznego okresu roku poprzedniego (%)		2013		2014		Stopa zmiany w stosunku do analogicznego okresu roku poprzedniego (%)
	10 <sup>3</sup> euro	%	10 <sup>3</sup> euro	%			10 <sup>3</sup> euro	%	10 <sup>3</sup> euro	%	
<b>Ogółem</b>	<b>244 536</b>	<b>100,0</b>	<b>245 472</b>	<b>100,0</b>	<b>0,4</b>	<b>Ogółem</b>	<b>65 429</b>	<b>100,0</b>	<b>66 210</b>	<b>100,0</b>	<b>1,2</b>
Hiszpania	46 738	19,1	47 875	19,5	2,4	Hiszpania	12 369	18,9	13 344	20,2	7,9
Włochy	31 836	13,0	30 327	12,4	-4,7	Włochy	7 970	12,2	8 115	12,3	1,8
Chiny	19 055	7,8	20 888	8,5	9,6	Chiny	4 374	6,7	5 678	8,6	29,8
USA	18 607	7,6	20 797	8,5	11,8	USA	4 408	6,7	5 113	78,7	16,0
Maroko	11 152	4,6	12 980	5,3	16,4	Francja	3 443	5,3	3 693	5,6	7,3
Francja	10 046	4,1	10 546	4,3	5,0	Niemcy	2 703	4,1	2 993	4,5	10,7
W. Brytania	10 131	4,1	10 086	4,1	-0,4	Maroko	3 471	5,3	2 834	4,3	-18,4
Turcja	8 581	3,5	8 918	3,6	3,9	W. Brytania	2 306	3,5	2 525	3,8	9,5
Niemcy	9 092	3,7	8 417	3,4	-7,4	Belgia	2 743	4,2	2 188	3,3	-20,2
Belgia	6 163	2,5	7 684	3,1	24,7	Pakistan	2 037	3,1	1 992	3,0	-2,2
Meksyk	7 769	3,2	6 723	2,7	-13,5	Meksyk	1 929	2,9	1 936	2,9	0,4
Pakistan	7 327	3,0	6 350	2,6	-13,3	Rumunia	2 319	3,5	1 822	2,8	-21,4
Rumunia	6 224	2,5	5 847	2,4	-6,1	Turcja	2 548	3,9	1 585	2,4	-37,8
Kanada	4 681	1,9	4 194	1,7	-10,4	Brazylia	876	1,3	1 507	2,3	71,9
Brazylia	3 262	1,3	3 701	1,5	13,4	Kanada	1 354	2,1	1 133	1,7	-16,4
Tunezja	2 800	1,1	2 897	1,2	3,5	Polska	708	1,1	1 115	1,7	57,6
RPA	2 102	0,9	2 780	1,1	32,3	Tunezja	837	1,3	695	1,1	-16,9
Polska	2 261	0,9	2 638	1,1	16,7	RPA	731	1,1	691	1,0	-5,5
Tajlandia	2 457	1,0	2 301	0,9	-6,4	Dania	235	0,4	543	0,8	131,1
Kenia	3 009	1,2	2 097	0,9	-30,3	Holandia	546	0,8	499	0,8	-8,7
<b>Ogółem 20</b>	<b>213 291</b>	<b>87,2</b>	<b>218 047</b>	<b>88,8</b>	<b>2,2</b>	<b>Ogółem 20</b>	<b>57 906</b>	<b>88,5</b>	<b>60 001</b>	<b>90,6</b>	<b>3,6</b>

Tabela 11 - 20 głównych rynków zbytu dla tkanin

Rynek docelowy	Styczeń-grudzień					Rynek docelowy	I kwartał				
	2012		2013		Stopa zmiany w stosunku do analogicznego okresu roku poprzedniego (%)		2013		2014		Stopa zmiany w stosunku do analogicznego okresu roku poprzedniego (%)
	10 <sup>3</sup> euro	%	10 <sup>3</sup> euro	%			10 <sup>3</sup> euro	%	10 <sup>3</sup> euro	%	
<b>Ogółem</b>	<b>413 832</b>	<b>100,0</b>	<b>446 339</b>	<b>100,0</b>	<b>7,9</b>	<b>Ogółem</b>	<b>101 508</b>	<b>100,0</b>	<b>118 127</b>	<b>100,0</b>	<b>16,4</b>
Hiszpania	114 487	27,7	125 550	28,1	9,7	Hiszpania	27 167	26,8	32 143	27,2	18,3
Niemcy	46 306	11,2	45 796	10,3	-1,1	Niemcy	10 464	10,3	12 079	10,2	15,4
Francja	38 206	9,2	37 061	8,3	-3,0	Francja	10 295	10,1	10 471	8,9	1,7
Włochy	31 224	7,5	30 818	6,9	-1,3	Włochy	8 243	8,1	8 817	7,5	7,0
Tunezja	13 271	3,2	21	4,7	59,6	Tunezja	4 762	4,7	6 626	5,6	39,2
W. Brytania	14 773	3,6	19 686	4,4	33,3	R.Czeska	3 799	3,7	5 336	4,5	40,4
R. Czeska	17 024	4,1	17 774	4,0	4,4	W.Brytania	3 476	3,4	5 184	4,4	49,1
Rumunia	9 098	2,2	15 226	3,4	67,4	USA	2 906	2,9	4 318	3,7	48,6
Belgia	11 220	2,7	11 852	2,7	5,6	Rumunia	2 890	2,8	3 440	2,9	19,0
Maroko	9 601	2,3	11 460	2,6	19,4	Belgia	2 958	2,9	2 741	2,3	-7,3
USA	9 307	2,2	10 452	2,3	12,3	Maroko	2 365	2,3	2 535	2,1	7,2
Turcja	8 114	2,0	9 937	2,2	22,5	Turcja	2 555	2,5	2 510	2,1	-1,8
Szwecja	6 555	1,6	7 937	1,8	21,1	Salwador	1 457	1,4	2 243	1,9	53,9
Holandia	8 453	2,0	7 889	1,8	-6,7	Szwecja	1 372	1,4	2 080	1,8	51,6
Hongkong	4 254	1,0	5 486	1,2	28,9	Kanada	1 569	1,5	2 028	1,7	29,2
Salwador	6 216	1,5	5 076	1,1	-18,4	Holandia	1 673	1,6	1 681	1,4	0,4
Chiny	5 992	1,4	4 715	1,1	-21,3	Polska	694	0,7	1 354	1,1	95,2
Litwa	2 026	0,5	4 470	1,0	120,7	Litwa	790	0,8	1 106	0,9	40,1
Polska	3 382	0,8	4 158	0,9	22,9	Chiny	766	0,8	1 088	0,9	42,0
Kanada	4 265	1,0	3 962	0,9	-7,1	Hongkong	1 174	1,2	1 072	0,9	-8,7
<b>Ogółem 20</b>	<b>363 772</b>	<b>87,9</b>	<b>400 485</b>	<b>89,7</b>	<b>10,1</b>	<b>Ogółem 20</b>	<b>91 373</b>	<b>90,0</b>	<b>108 852</b>	<b>92,1</b>	<b>19,11</b>

Tabela 12 - 20 głównych rynków zbytu dla tekstyliów domowych

Rynek docelowy	Styczeń-grudzień					Rynek docelowy	I kwartał				
	2012		2013		Stopa zmiany w stosunku do analogicznego okresu roku poprzedniego (%)		2013		2014		Stopa zmiany w stosunku do analogicznego okresu roku poprzedniego (%)
	10 <sup>3</sup> euro	%	10 <sup>3</sup> euro	%			10 <sup>3</sup> euro	%	10 <sup>3</sup> euro	%	
<b>Ogółem</b>	<b>528 001</b>	<b>100,0</b>	<b>576 715</b>	<b>100,0</b>	<b>9,2</b>	<b>Ogółem</b>	<b>133 184</b>	<b>100,0</b>	<b>142 619</b>	<b>100,0</b>	<b>7,1</b>
Hiszpania	98 052	18,6	106 327	18,4	8,4	Hiszpania	26 285	19,7	27 441	19,2	4,4
USA	82 822	15,7	96 772	16,8	16,8	Francja	22 323	16,8	25 684	18,0	15,1
Francja	87 642	16,6	93 706	16,2	6,9	W. Brytania	15 016	11,3	17 147	12,0	14,2
W. Brytania	62 245	11,8	70 421	12,2	13,1	USA	17 957	13,5	15 945	11,2	--11,2
Niemcy	30 618	5,8	28 609	5,0	-6,6	Niemcy	7 534	5,7	8 223	5,8	9,2
Angola	19 329	3,7	23 983	4,2	24,1	Włochy	6 579	4,9	7 573	5,3	15,1
Włochy	22 321	4,2	23 446	4,1	5,0	Angola	5 755	4,3	5 242	3,7	-8,9
Szwajcaria	16 839	3,2	17 982	3,1	6,8	Szwajcaria	4 379	3,3	4 915	3,4	12,2
Holandia	14 190	2,7	14 317	2,5	0,9	Dania	3 067	2,3	3 736	2,6	21,8
Belgia	11 597	2,2	11 052	1,9	-4,7	Holandia	3 927	2,9	3 479	2,4	-11,4
Szwecja	9 409	1,8	10 942	1,9	16,3	Belgia	2 794	2,1	2 676	1,9	-4,2
Kanada	8 393	1,6	8 975	1,6	6,9	Finlandia	2 193	1,6	2 180	1,5	-0,6
Finlandia	8 609	1,6	8 919	1,5	3,6	Kanada	1 593	1,2	1 773	1,2	11,3
Meksyk	7 369	1,4	6 926	1,2	-6,0	Australia	524	0,4	1 180	0,8	125,4
Polska	3 654	0,7	3 188	0,6	-12,7	Meksyk	1 596	1,2	1 090	0,8	-31,7
Norwegia	2 809	0,5	3 001	0,5	6,9	Polska	640	0,5	1 017	0,7	59,0
Irlandia	3 255	0,6	2 636	0,5	-19,0	Norwegia	882	0,7	771	0,5	-12,5
Mozambik	2 988	0,6	1 891	0,3	-36,7	Rosja	442	0,3	710	0,5	60,7
Rosja	1 034	0,2	1 825	0,3	76,5	Grecja	449	0,3	526	0,4	17,0
Japonia	2 239	0,4	1 778	0,3	-20,6	Maroko	220	0,2	522	0,4	137,3
<b>Ogółem 20</b>	<b>495 412</b>	<b>93,8</b>	<b>536 697</b>	<b>93,1</b>	<b>8,3</b>	<b>Ogółem 20</b>	<b>124 157</b>	<b>93,2</b>	<b>131 833</b>	<b>92,4</b>	<b>6,2</b>

Tabela 13 - 20 głównych rynków zbytu dla innych wyrobów tekstylnych

Rynek docelowy	Styczeń-grudzień					Rynek docelowy	I kwartał				
	2012		2013		Stopa zmiany w stosunku do analogicznego okresu roku poprzedniego (%)		2013		2014		Stopa zmiany w stosunku do analogicznego okresu roku poprzedniego (%)
	10 <sup>3</sup> euro	%	10 <sup>3</sup> euro	%			10 <sup>3</sup> euro	%	10 <sup>3</sup> euro	%	
Ogółem	464 985	100,0	475 066	100,0	2,2	Ogółem	121 219	100,0	126 836	100,0	4,6
Hiszpania	63 777	13,7	68 774	14,5	7,8	Hiszpania	16 088	13,3	17 337	13,7	7,8
Niemcy	57 235	12,3	58 632	12,3	2,4	Francja	14 128	11,7	15 569	12,3	10,2
Francja	49 089	10,6	55 025	11,6	12,1	USA	11 602	9,6	12 143	9,6	4,7
Holandia	26 301	5,7	28 756	6,1	9,3	Niemcy	13 812	11,4	11 918	9,4	-13,7
W. Brytania	29 151	6,3	28 645	6,0	-1,7	Holandia	7 174	5,9	8 726	6,9	21,6
USA	35 782	7,7	25 817	5,4	-27,8	W. Brytania	5 882	4,9	5 749	4,5	-2,3
R. Czeska	19 930	4,3	21 924	4,6	10,0	Kanada	4 590	3,8	4 071	3,2	-11,3
Angola	12 253	2,6	13 156	2,8	7,4	Rumunia	3 416	2,8	3 928	3,1	15,0
Tunezja	10 362	2,2	12 770	2,7	23,2	R. Czeska	5 165	4,3	3 618	2,9	-30,0
Belgia	11 896	2,6	11 391	2,4	-4,2	Włochy	3 334	2,8	3 183	2,5	-4,5
Kanada	9 151	2,0	10 151	2,1	10,9	Słowacja	2 501	2,1	3 129	2,5	25,1
Włochy	9 486	2,0	10 138	2,1	6,9	Polska	1 960	1,6	2 962	2,3	51,1
Słowacja	10 937	2,4	10 023	2,1	-8,4	Tunezja	3 053	2,5	2 935	2,3	-3,9
Polska	6 772	1,5	8 442	1,8	24,7	Belgia	2 939	2,4	2 605	2,1	-11,4
Dania	6 611	1,4	7 422	1,6	12,3	Węgry	1 523	1,3	2 104	1,7	38,1
Norwegia	3 456	0,7	6 753	1,4	95,4	Norwegia	834	0,7	1 925	1,5	130,8
Szwecja	6 172	1,3	6 087	1,3	-1,4	Brazylia	1 066	0,9	1 743	1,4	63,6
Węgry	4 694	1,0	5 535	1,2	17,9	Szwecja	1 590	1,3	1 614	1,3	1,5
Brazylia	7 780	1,7	4 966	1,0	-36,2	RPA	1 284	1,1	1 531	1,2	19,2
Chiny	2 715	0,6	4 524	1,0	66,6	Chile	798	0,7	1 472	1,2	84,5
<b>Ogółem 20</b>	<b>383 550</b>	<b>82,5</b>	<b>398 931</b>	<b>84,0</b>	<b>4,0</b>	<b>Ogółem 20</b>	<b>102 739</b>	<b>84,8</b>	<b>108 262</b>	<b>85,4</b>	<b>5,4</b>

#### 4.3 – Główne rynki pochodzenia portugalskiego importu

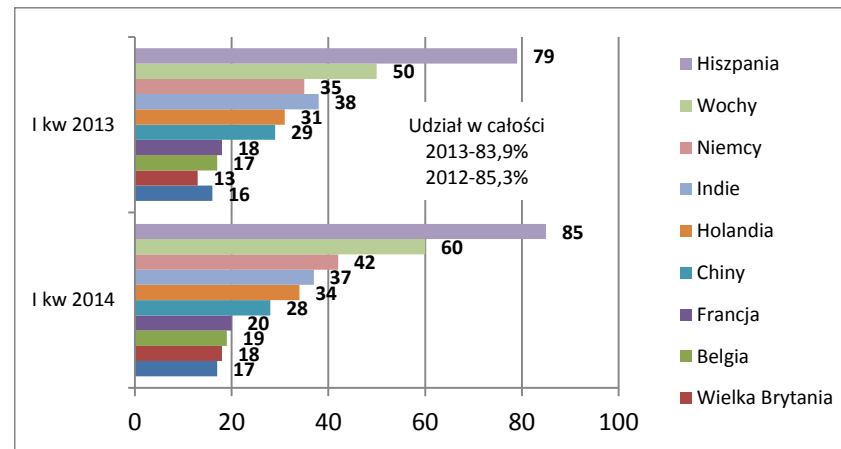
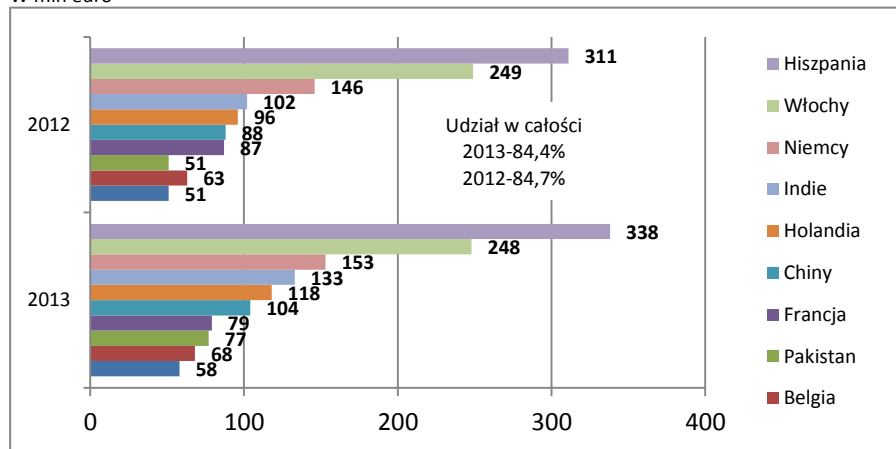
Również w przypadku importu wyrobów włókienniczych, Hiszpania zajmuje pierwsze miejsce wśród dostawców Portugalii (Tabela 14).

**Tabela 14 - 20 głównych rynków importu dla wyrobów tekstylnych**  
(2012-2013 i I kw. 2013-2014)

Rynek pochodzenia	Styczeń-grudzień					Rynek pochodzenia	I kwartał				
	2012		2013		Stopa zmiany w stosunku do analogicznego okresu roku poprzedniego (%)		2012		2013		Stopa zmiany w stosunku do analogicznego okresu roku poprzedniego (%)
	10 <sup>3</sup> euro	%	10 <sup>3</sup> euro	%			10 <sup>3</sup> euro	%	10 <sup>3</sup> euro	%	
<b>Ogółem</b>	<b>1 470 801</b>	<b>100,0</b>	<b>1 630 461</b>	<b>100,0</b>	<b>10,9</b>	<b>Ogółem</b>	<b>383 005</b>	<b>100,0</b>	<b>429 276</b>	<b>100,0</b>	<b>12,1</b>
Hiszpania	311 228	21,2	338 135	20,7	8,6	Hiszpania	79 365	20,7	84 816	19,8	6,9
Włochy	249 037	16,9	247 627	15,2	-0,6	Włochy	50 341	13,1	60 126	14,0	19,4
Niemcy	146 122	9,9	152 869	9,4	4,6	Niemcy	34 789	9,1	42 064	9,8	20,9
Indie	102 298	7,0	133 458	8,2	30,5	Indie	37 984	9,9	37 418	8,7	-1,5
Holandia	96 219	6,5	117 545	7,2	22,2	Holandia	31 123	8,1	33 918	7,9	9,0
Chiny	88 057	6,0	104 380	6,4	18,5	Chiny	28 767	7,5	28 341	6,6	-1,5
Francja	86 673	5,9	78 548	4,8	-9,4	Francja	18 198	4,8	19 949	4,6	9,6
Pakistan	51 330	3,5	76 728	4,7	49,5	Belgia	16 778	4,4	18 872	4,4	12,5
Belgia	63 152	4,3	68 104	4,2	7,8	W. Brytania	12 824	3,3	17 996	4,2	40,3
W. Brytania	51 071	3,5	58 172	3,6	13,9	Pakistan	15 540	4,1	16 633	3,9	7,0
Indonezja	15 787	1,1	30 005	1,8	90,1	Indonezja	6 310	1,6	10 046	2,3	59,2
Austria	26 386	1,8	26 647	1,6	1,0	Austria	7 426	1,9	6 24	1,5	-15,5
Egipt	17 962	1,2	20 023	1,2	11,5	Egipt	5 343	1,4	5 956	1,4	11,5
Grecja	8 409	0,6	8 628	0,5	2,6	R. Czeska	1 832	0,5	3 361	0,8	83,5
Irlandia	5 992	0,4	8 585	0,5	43,3	Korea Płd	2 094	0,5	3 113	0,7	48,6
Turcja	8 370	0,6	8 476	0,5	1,3	Turcja	1 906	0,5	3 108	0,7	63,1
Korea Płd	11 416	0,8	8 347	0,5	-26,9	Grecja	2 523	0,7	2 144	0,5	-15,0
R. Czeska	7 508	0,5	8 044	0,5	7,1	Brazylia	2 152	0,6	1 936	0,5	-10,0
Uzbekistan	8 187	0,6	7 328	0,4	-10,5	Irlandia	1 614	0,4	1 793	0,4	11,1
Finlandia	4 380	0,3	6 828	0,4	55,9	Słowacja	1 402	0,4	1 722	0,4	22,8
<b>Ogółem 20</b>	<b>1 359 585</b>	<b>92,4</b>	<b>1 508 477</b>	<b>92,5</b>	<b>11,0</b>	<b>Ogółem 20</b>	<b>358 310</b>	<b>93,6</b>	<b>399 588</b>	<b>93,1</b>	<b>11,5</b>

## Główni dostawcy wyrobów tekstylnych TOP 10

W mln euro



Tem układ krajów obserwuje się w zakresie wszystkich grup produktów, z wyjątkiem „Włókien i przędzy”, gdzie na pierwszym miejscu znajdują się Indie.



Tabela 15 - 20 głównych rynków przywozu włókien i przędzy

Rynek docelowy	Styczeń-grudzień					Rynek docelowy	I kwartał				
	2012		2013		Stopa zmiany w stosunku do analogicznego okresu roku poprzedniego (%)		2013		2014		Stopa zmiany w stosunku do analogicznego okresu roku poprzedniego (%)
	10 <sup>3</sup> euro	%	10 <sup>3</sup> euro	%			10 <sup>3</sup> euro	%	10 <sup>3</sup> euro	%	
<b>Ogółem</b>	<b>635 395</b>	<b>100,0</b>	<b>727 793</b>	<b>100,0</b>	<b>14,5</b>	<b>Ogółem</b>	<b>189 111</b>	<b>100,0</b>	<b>191 773</b>	<b>100,0</b>	<b>1,4</b>
Indie	83 426	13,1	110 709	15,2	32,7	Indie	32 416	17,1	30 563	15,9	-5,7
Hiszpania	68 476	10,8	81 934	11,3	19,7	Holandia	18 924	10,0	18 973	9,9	0,3
Włochy	73 093	11,5	75 819	10,4	3,7	Hiszpania	20 932	11,1	18 515	9,7	-11,5
Holandia	43 471	6,8	62 461	8,6	43,7	Włochy	15 763	8,3	18 394	9,6	16,7
Chiny	53 690	8,4	56 518	7,8	5,3	Niemcy	15 713	8,3	16 195	8,4	3,1
Niemcy	55 757	8,8	53 970	7,4	-3,2	Chiny	18 782	9,9	12 881	6,7	-31,4
Pakistan	34 937	5,5	43 531	6,0	24,6	Pakistan	9 297	4,9	11 384	5,9	22,4
Indonezja	14 608	2,3	28 224	3,9	93,2	Indonezja	6 138	3,2	9 312	4,9	51,7
Belgia	23 525	3,7	25 915	3,6	10,2	W. Brytania	5 674	3,0	8 454	4,4	49,0
W. Brytania	23 397	3,7	24 102	3,3	3,0	Francja	4 911	2,6	6 159	3,2	25,3
Francja	29 188	4,6	21 548	3,0	-26,2	Egipt	4 972	2,6	5 172	2,7	4,0
Egipt	16 483	2,6	18 370	2,5	11,5	Belgia	6 906	3,7	4 955	2,6	-28,2
Austria	16 050	2,5	15 190	2,1	-5,4	Austria	4 732	2,5	3 221	1,7	-31,9
Uzbekistan	8 107	1,3	6 861	0,9	-15,4	Korea Płd	1 295	0,7	1 640	0,9	26,6
Grecja	5 742	0,9	5 822	0,8	1,4	Grecja	1 892	1,0	1 618	0,8	-14,5
Słowacja	5 823	0,9	5 325	0,7	-8,5	Brazylia	1 879	1,0	1 609	0,8	-14,4
Korea Płd	5 770	0,9	4 666	0,6	-19,1	Słowacja	1 218	0,6	1 552	0,8	27,4
Tajlandia	1 656	0,3	4 567	0,6	175,8	Burkina Faso	17	0,0	1 479	0,8	8507,2
Zimbabwe	3 925	0,6	4 540	0,6	15,7	Uzbekistan	981	0,5	1 471	0,8	50,0
Czad	3 902	0,6	4 481	0,6	14,8	Turcja	128	0,1	1 304	0,7	920,8
<b>Ogółem 20</b>	<b>571 028</b>	<b>89,9</b>	<b>654 556</b>	<b>90,0</b>	<b>14,6</b>	<b>Ogółem 20</b>	<b>172 577</b>	<b>91,3</b>	<b>174 851</b>	<b>91,2</b>	<b>1,3</b>

Tabela 16 - 20 głównych rynków przywozu tkanin

Rynek docelowy	Styczeń-grudzień					Rynek docelowy	I kwartał				
	2012		2013		Stopa zmiany w stosunku do analogicznego okresu roku poprzedniego (%)		2013		2014		Stopa zmiany w stosunku do analogicznego okresu roku poprzedniego (%)
	10 <sup>3</sup> euro	%	10 <sup>3</sup> euro	%			10 <sup>3</sup> euro	%	10 <sup>3</sup> euro	%	
<b>Ogółem</b>	<b>478 948</b>	<b>100,0</b>	<b>514 276</b>	<b>100,0</b>	<b>7,4</b>	<b>Ogółem</b>	<b>109 086</b>	<b>100,0</b>	<b>132 650</b>	<b>100,0</b>	<b>21,6</b>
Hiszpania	134 631	28,1	139 234	27 1	3,4	Hiszpania	33 189	30,4	37 263	28,1	12,3
Włochy	138 631	28,9	129 564	25 2	-6,5	Włochy	26 189	24,0	31 118	23,5	18,8
Niemcy	45 793	9,6	44 459	8 6	-2,9	Belgia	6 432	5,9	10 347	7,8	6,9
Pakistan	15 379	3,2	31 562	6 1	105,2	Niemcy	6 873	6,3	10 061	7,6	46,4
Belgia	25 696	5,4	27 495	5 3	7,0	Holandia	5 596	5,1	7 723	5,8	38,0
Francja	26 208	5,5	27 125	5 3	3,5	Francja	6 396	5,9	6 430	4,8	0,5
Holandia	23 429	4,9	25 920	5 0	10,6	Chiny	4 565	4,2	6 426	4,8	40,8
W. Brytania	18 577	3,9	23 886	4 6	28,6	W. Brytania	5 184	4,8	6 363	4,8	22,7
Chiny	13 197	2,8	23 461	4 6	77,8	Pakistan	5 874	5,4	4 792	3,6	-18,4
Austria	6 686	1,4	7 115	1,4	6,4	Indie	1 718	1,6	2 389	1,8	39,1
Indie	6 112	1,3	6 934	1,3	13,5	Austria	1 578	1,4	1 807	1,4	14,5
Dania	2 406	0,5	3 260	0,36	35,5	Korea Płd	433	0,4	1 142	0,9	164,0
Korea Płd	2 776	0,6	2 423	0,5	12,7	Japonia	457	0,4	863	0,7	88,8
R. Czeska	1 807	0,4	2 006	0,4	11,0	Indonezja	74	0,1	661	0,5	791,6
Tajwan	1 538	0,3	1 949	0,4	26,7	R. Czeska	567	0,5	544	0,4	4,2
Grecja	1 401	0,3	1 769	0,3	26,3	Dania	605	0,6	455	0,3	-24,7
Japonia	2 358	0,5	1 766	0,3	25,1	Egipt	81	0,1	438	0,3	440,4
Szwajcaria	1 445	0,3	1 549	0,3	7,2	Grecja	370	0,3	402	0,3	8,7
Indonezja	667	0,1	1 226	0,2	83,7	Szwajcaria	364	0,3	351	0,3	-3,6
Irlandia	969	0,2	910	0,2	-6,1	Tajwan	293	0,3	312	0,2	6,3
<b>Ogółem 20</b>	<b>469 727</b>	<b>98,1</b>	<b>503 612</b>	<b>97,9</b>	<b>7,2</b>	<b>Ogółem 20</b>	<b>106 837</b>	<b>7,9</b>	<b>129 888</b>	<b>97,9</b>	<b>21,6</b>

Tabela 17 - 20 głównych rynków przywozu tekstyliów domowych

Rynek docelowy	Styczeń-grudzień					Rynek docelowy	I kwartał				
	2012		2013		Stopa zmiany w stosunku do analogicznego okresu roku poprzedniego (%)		2013		2014		Stopa zmiany w stosunku do analogicznego okresu roku poprzedniego (%)
	10 <sup>3</sup> euro	%	10 <sup>3</sup> euro	%			10 <sup>3</sup> euro	%	10 <sup>3</sup> euro	%	
<b>Ogółem</b>	<b>115 379</b>	<b>100,0</b>	<b>120 626</b>	<b>100,0</b>	<b>4,5</b>	<b>Ogółem</b>	<b>26 384</b>	<b>100,0</b>	<b>33 212</b>	<b>100,0</b>	<b>25,9</b>
Hiszpania	41 157	35,7	42 445	35,2	3,1	Hiszpania	9 685	36,7	11 931	35,9	23,2
Niemcy	12 486	10,8	13 742	11,4	10,1	Niemcy	2 965	11,2	3 752	11,3	26,6
Indie	8 524	7,4	11 626	9,6	36,4	Chiny	1 780	6,7	3 404	10,3	91,3
Holandia	14 006	12,1	11 275	9,3	-19,5	Indie	3 162	12,0	3 156	9,5	-0,2
Chiny	7 610	6,6	9 770	8,1	28,4	Holandia	1 998	7,6	2 498	7,5	25,0
Belgia	7 843	6,8	8 423	7,0	7,4	Belgia	2 050	7,8	2 448	7,4	19,4
Francja	6 844	5,9	7 137	5,9	4,3	Francja	1 279	4,8	1 678	5,1	31,2
Irlandia	2 246	1,9	3 333	2,8	48,4	W. Brytania	367	1,4	1 189	3,6	223,5
Włochy	4 531	3,9	3 286	2,7	-27,5	Irlandia	519	2,0	938	2,8	80,5
W. Brytania	3 344	2,9	2 897	2,4	-13,4	Włochy	917	3,5	739	2,2	-19,5
Pakistan	970	0,8	1 538	1,3	58,6	Pakistan	362	1,4	398	1,2	9,8
Szwecja	758	0,7	1 145	0,9	51,1	Egipt	289	1,1	252	0,8	-12,8
Egipt	840	0,7	916	0,8	9,0	Szwecja	261	1,0	223	0,7	-14,6
Dania	1 766	1,5	552	0,5	-68,8	Dania	264	1,0	147	0,4	-44,4
Finlandia	462	0,4	466	0,4	0,9	Finlandia	117	0,4	143	0,4	23,0
Polska	149	0,1	313	0,3	109,3	Korea Płd	45	0,2	42	0,1	-6,4
Korea Płd	156	0,1	218	0,2	40,1	Izrael	18	0,1	34	0,1	89,0
Izrael	162	0,1	214	0,2	32,2	Bangladesz	25	0,1	31	0,1	24,2
USA	256	0,2	159	0,1	-38,1	Turcja	1	0,0	23	0,1	2289,9
Grecja	244	0,2	139	0,1	-42,9	USA	37	0,1	21	0,1	43,7
<b>Ogółem 20</b>	<b>114 356</b>	<b>99,1</b>	<b>119 593</b>	<b>99,1</b>	<b>4,6</b>	<b>Ogółem 20</b>	<b>26 142</b>	<b>99,1</b>	<b>33 046</b>	<b>99,5</b>	<b>26,4</b>

Tabela 18 - 20 głównych rynków przywozu innych wyrobów tekstylnych

Rynek docelowy	Styczeń-grudzień					Rynek docelowy	I kwartał				
	2012		2013		Stopa zmiany w stosunku do analogicznego okresu roku poprzedniego (%)		2013		2014		Stopa zmiany w stosunku do analogicznego okresu roku poprzedniego (%)
	10 <sup>3</sup> euro	%	10 <sup>3</sup> euro	%			10 <sup>3</sup> euro	%	10 <sup>3</sup> euro	%	
<b>Ogółem</b>	<b>241 080</b>	<b>100,0</b>	<b>268 067</b>	<b>100,0</b>	<b>11,2</b>	<b>Ogółem</b>	<b>58 425</b>	<b>100,0</b>	<b>71 642</b>	<b>100,0</b>	<b>22,6</b>
Hiszpania	66 942	27,8	74 522	27,8	11,3	Hiszpania	15 559	26,6	17 107	23,9	10,0
Niemcy	62 085	13,3	40 697	15,2	26,8	Niemcy	9 238	15,8	12 056	16,8	30,5
Włochy	32 782	13,6	38 959	14,5	18,8	Włochy	7 471	12,8	9 876	13,8	32,2
Francja	24 433	10,1	22 738	8,5	-6,9	Francja	5 606	9,6	5 682	7,9	1,4
Holandia	15 313	6,4	17 890	6,7	16,8	Chiny	3 640	6,2	5 630	7,9	54,7
Chiny	13 560	5,6	14 630	5,5	7,9	Holandia	4 606	7,9	4 725	6,6	2,6
W. Brytania	5 753	2,4	7 287	2,7	3,0	Finlandia	935	1,6	3 327	4,6	25,7
Belgia	6 087	2,5	6 270	2,3	-9,7	W. Brytania	1 598	2,7	1 990	2,8	24,5
Turcja	6 590	2,7	5 949	2,2	55,6	Turcja	1 739	3,0	1 739	2,4	0,1
Finlandia	3 820	1,6	5 944	2,2	55,6	Indie	688	1,2	1 310	1,8	90,2
Austria	3 568	1,5	4 263	1,6	19,5	Austria	1 107	1,9	1 229	1,7	11,0
Indie	4 236	1,8	4 189	0,9	-1,1	Belgia	1 391	2,4	1 121	1,6	-19,4
Szwecja	2 661	1,1	2 292	0,7	-13,9	Polska	398	0,7	661	0,9	65,9
R. Czeska	2 201	0,9	1 779	0,5	-19,2	Litwa	132	0,2	393	0,5	198,9
USA	1 162	0,5	1 265	0,5	8,8	USA	216	0,4	382	0,5	76,5
Honduras	1 524	0,6	1 231	0,4	-19,2	R. Czeska	284	0,5	353	0,5	24,5
Węgry	64	0,0	1 154	0,4	1702,4	Honduras	315	0,5	308	0,4	-2,3
Hongkong	930	0,4	1 120	0,4	20,4	Korea Płd	322	0,6	289	0,4	-10,1
Dania	1 579	0,7	1 091	0,4	-30,9	Brazylia	198	0,3	280	0,4	41,5
Korea Płd	2 714	1,1	1 040	0,4	-61,7	Dania	158	0,3	279	0,4	77,2
<b>Ogółem 20</b>	<b>228 006</b>	<b>94,6</b>	<b>254 309</b>	<b>94,9</b>	<b>11,5</b>	<b>Ogółem 20</b>	<b>55 600</b>	<b>95,2</b>	<b>68 738</b>	<b>95,9</b>	<b>23,6</b>

Opracowanie na podstawie informacji GEE - Gabinete de Estratégia e Estudos, Ministério da Economia e da Inovação  
 Elżbieta Siuta Correia, Ekspert POIG, WPHi Lizbona  
 Lipiec 2014