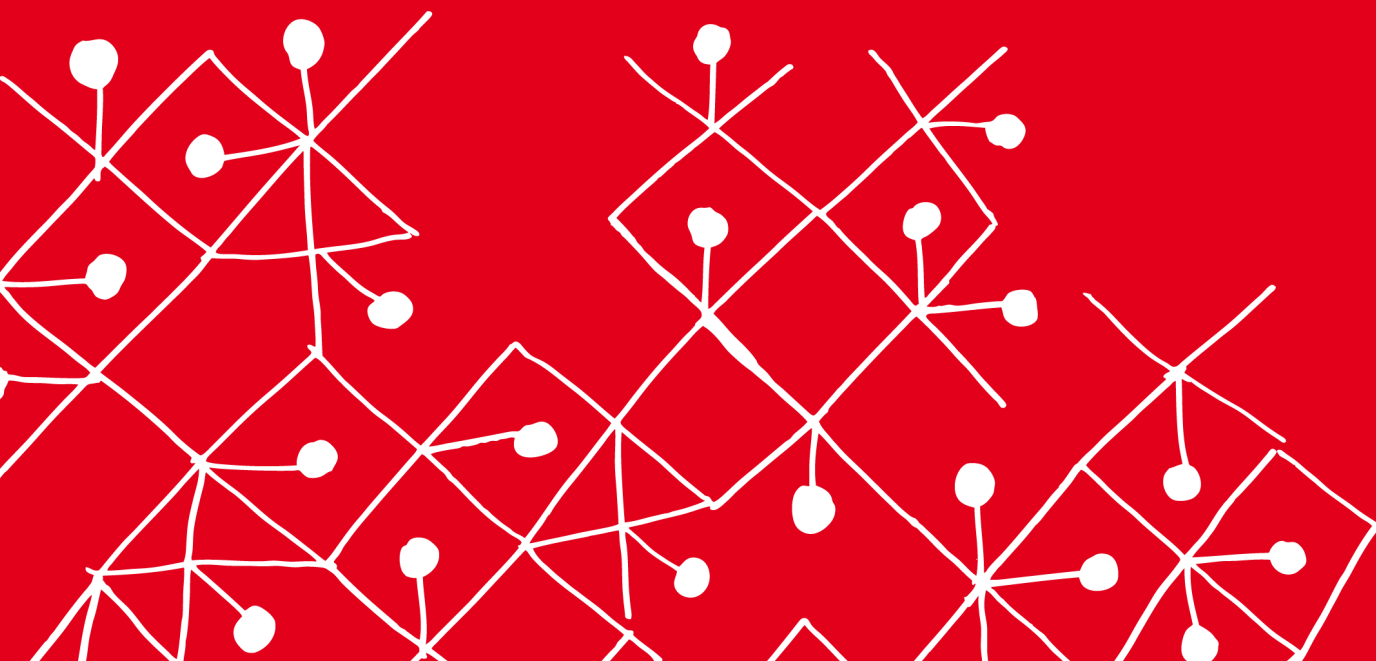


Polska



Sytuacja makroekonomiczna Portugalii - Dokument Strategii Budżetowej na lata 2012 -2016

2016-01-11 16:25:30



Rada Ministrów Portugalii zatwierdziła 30 kwietnia br. Dokument Strategii Budżetowej na lata 2012-2016, który wyznacza ramy dla finansów publicznych Portugalii w średnim okresie czasu.

Dokument nie wprowadza nowych działań oszczędnościowych na rok 2013 poza zdefiniowanymi już wcześniej, zakłada natomiast osiągnięcie bardziej ambitnych wyników inicjatyw już zapowiedzianych. Ponadto zostało w nim zawarte podsumowanie realizacji Programu Dostosowań Gospodarczych oraz prognozy makroekonomiczne dla gospodarki portugalskiej na lata 2012-2016.

1. Podsumowanie realizacji Programu Dostosowań Gospodarczych

Zaprezentowany Dokument Strategii Budżetowej podsumowuje pierwszy rok realizacji Programu Dostosowań Gospodarczych przyjętego w ramach porozumienia o pomocy finansowej zawartego z instytucjami międzynarodowymi, która w ocenie rządu portugalskiego przebiega zgodnie z planem. Kryteria ilościowe jeśli chodzi o poziom deficytu budżetowego oraz długu publicznego są sukcesywnie spełniane. Większość zaplanowanych działań zostało wdrożonych, co, w opinii rządu, pokazuje zdolność Portugalii do realizacji wymagającego programu, pomimo niekorzystnego rozwoju warunków zewnętrznych.

W 2011 r. Portugalia dokonała postępu w zakresie korekty nierównowagi budżetowej i zewnętrznej oraz wzmocniła warunki stabilizacji sektora finansowego. Deficyt administracji publicznej ukształtował się na poziomie 4,2% PKB, znacząco poniżej limitu 5,9% PKB wyznaczonego w Programie, natomiast dług publiczny osiągnął na koniec 2011 r. poziom 107,8% PKB.

Spadek PKB w 2011 r. (1,6%) był niższy niż założony w Programie (2,2%) - tym samym nie potwierdziły się obawy dot. pogłębienia recesji.

Znaczący spadek popytu wewnętrznego został częściowo zrekompensowany silnym wzrostem eksportu. W obliczu kurczenia się rynku wewnętrznego wiele firm portugalskich skierowało część swojej produkcji na rynki zewnętrzne. Dokument podkreśla, że z powodzeniem odkryte zostały nowe rynki zbytu w Afryce, Ameryce Płd. i Azji. Również w ciągu pierwszych miesięcy 2012 r., eksport dóbr wzrastał w tempie rocznym powyżej 13% w ujęciu nominalnym.

2. Prognozy makroekonomiczne na lata 2012-2016

Według Dokumentu, w 2012 r. Portugalia będzie pozostawać w recesji, ale powrót na ścieżkę wzrostu nastąpi już w 2013 r., kiedy to założenia rządu wskazują na możliwość osiągnięcia **wzrostu gospodarczego** na poziomie 0,6%. W kolejnych latach przewiduje się kontynuację rozwoju gospodarki w związku z odbudową popytu wewnętrznego oraz dobrymi wynikami w zakresie eksportu.

Spowolnienie gospodarki portugalskiej w 2012 r. jest związane z **silnym ograniczeniem konsumpcji prywatnej i publicznej oraz inwestycji**. Ze względu na fakt, iż u podstaw przywrócenia wzrostu gospodarczego kraju stawiany jest **eksport**, który w 2013 r. ma wzrosnąć o 3,4%, rząd portugalski przywiązuje ogromną wagę do mechanizmów jego pobudzenia, a także przyciągania inwestycji zagranicznych.

Zakładane cele w zakresie poziomu **deficytu budżetowego** (w % PKB), to 5,9% w 2011 r., 4,5% w 2012 r., 3,0% w 2013 r. i 1,3% w 2014 r. Dług publiczny osiągnie poziom maksymalny w 2013 r. (115,7% PKB), po czym zacznie spadać.

Przewidywanej skali spadku PKB w 2012 r. towarzyszyć będzie wysoka **stopa bezrobocia**, która, w br. ma wynieść 14,5%, a w kolejnych latach będzie kształtować się na poziomie: 14,1% w 2013 r., 13,2% w 2014 r. oraz 12,7% w 2015 r. (wszystkie wartości powyżej szacunków *trojki*).

Prognozy dla najważniejszych wskaźników makro w latach 2012-2016 są następujące:

	2012	2013	2014	2015	2016
Produkt Krajowy Brutto i Elementy Wydatków (w ujęciu realnym)					
Produkt Krajowy Brutto	-3,0	0,6	2,0	2,4	2,8
Konsumpcja prywatna	-6,3	-0,7	0,5	1,0	1,4
Konsumpcja publiczna	-3,2	-2,9	-2,6	-2,0	-1,6
Inwestycje (wartość brutto wytworzenia środków trwałych)	-9,8	-0,6	3,1	3,7	3,9
Eksport towarów i usług	3,4	5,6	6,4	6,8	6,9
Import towarów i usług	-6,4	1,6	2,6	3,6	4,0
Inflacja					
CPI	3,2	1,3	1,1	1,2	1,2
Bilans obrotów bieżących i kapitałowych (% PKB)					
Zadłużenie netto wobec zagranicy	-2,5	-0,4	1,3	3,1	4,9

Źródło: Ministerstwo Finansów Republiki Portugalskiej

3. Inne elementy Dokumentu Strategii Budżetowej

Poza prezentacją prognoz makroekonomicznych Dokument Strategii Budżetowej przewiduje stopniowe przywracanie **subsydiów świątecznych i wakacyjnych** począwszy od 2015 r. w tempie 25% rocznie. Koszt przywrócenia subsydiów szacowany jest na 500 mln euro w skali roku. Co więcej, w 2012 r. utrzymane zostało nominalne zamrożenie **płac sektora administracji publicznej**, przy jednocześnie wprowadzonej w 2011 r. redukcji wynagrodzenia o 5%. Cięcia, zgodnie z Dokumentem, mają zostać anulowane w 2018 r.

Zmiany w zakresie przedsiębiorstw sektora publicznego

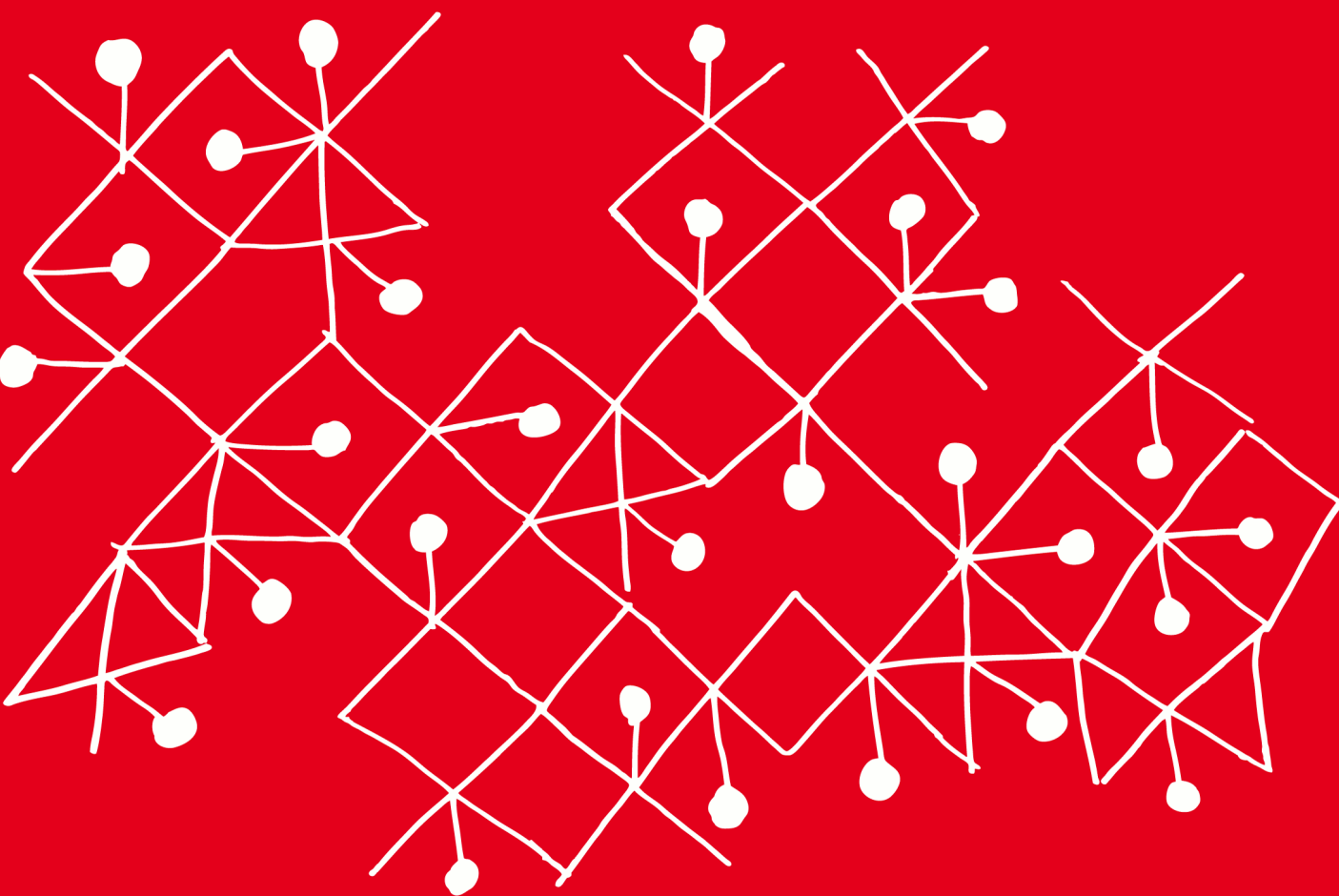
Opublikowany Dokument Strategii Budżetowej przewiduje, że w konsekwencji ograniczenia planów inwestycyjnych oraz racjonalizacji procesu świadczeń usług publicznych, zostanie wprowadzone znaczące ograniczenie działalności szeregu przedsiębiorstw sektora publicznego. Obecnie prowadzony jest przegląd regulacji prawnych dot. funkcjonowania sektora przedsiębiorstw publicznych, które powinny wejść w życie jeszcze w drugim półroczu 2012 r.

Do 2015 r. w przedsiębiorstwach sektora publicznego ma zostać osiągnięta konwergencja w poziomach płac, wynagrodzeń zasadniczych oraz dodatków, z tymi stosowanymi w administracji publicznej. Cięcia w sektorze wynikają z faktu, iż historyczne zadłużenie ww. przedsiębiorstw skutkuje rocznym obciążeniem finansowym, które w 2010 r. przekroczyło 1 mld euro, i które, w 2011 r., wzrosło w związku z niekorzystnymi warunkami na rynkach finansowych.

Celem *minimum* rządu portugalskiego jest, aby sektor publiczny, jako całość, prezentował zrównoważone wyniki operacyjne już na koniec 2012 r.

Innym założeniem rządu mającym na celu ograniczenie nakładów finansowych państwa oraz poziomu zadłużenia sektora publicznego oraz gospodarki krajowej jest racjonalizacja liczby przedsiębiorstw sektora państwowego. Celem średniookresowym jest ograniczenie o minimum 20% liczby przedsiębiorstw publicznych poprzez proces prywatyzacji, połączenie lub likwidację. Do końca czerwca br. mają zostać zidentyfikowane wszystkie przedsiębiorstwa, w których państwo posiada udziały, i które realizują działalność nie będącą ich *core business*, w ślad za czym zostanie zaprezentowany szczegółowy plan z odpowiadającym kalendarzem działań.

Dokument Strategii Budżetowej zaznacza, iż jednym z największych ryzyk związanych z sektorem przedsiębiorstw sektora publicznego jest jego finansowanie. Przewidywane potrzeby refinansowania w 2012 r. zostały oszacowane na 5,1 mld euro, przy czym nowe potrzeby finansowe mają wynieść 2,2 mld euro.



INNOWACYJNA GOSPODARKA
NARODOWA STRATEGIA SPÓJNOŚCI



**MINISTERSTWO
ROZWOJU**

**UNIA EUROPEJSKA
EUROPEJSKI FUNDUSZ
ROZWOJU REGIONALNEGO**



Projekt jest współfinansowany przez Unię Europejską ze środków Europejskiego Funduszu Rozwoju Regionalnego