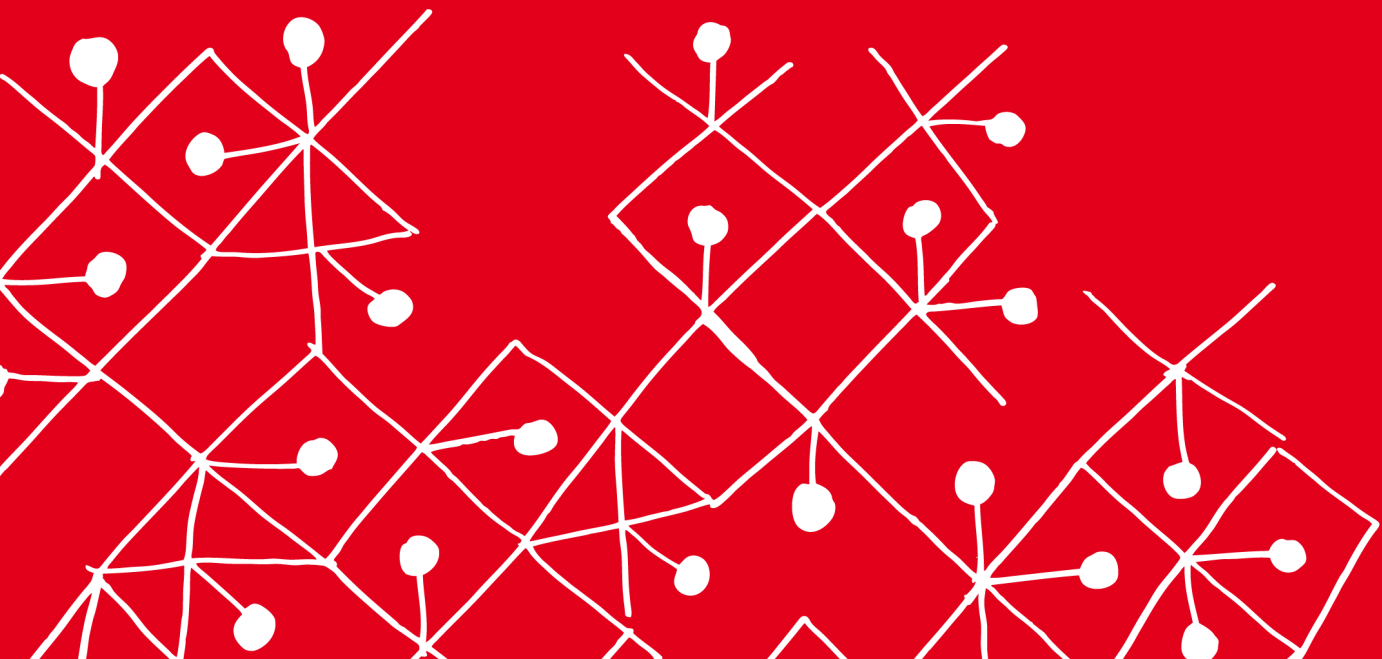


Polska

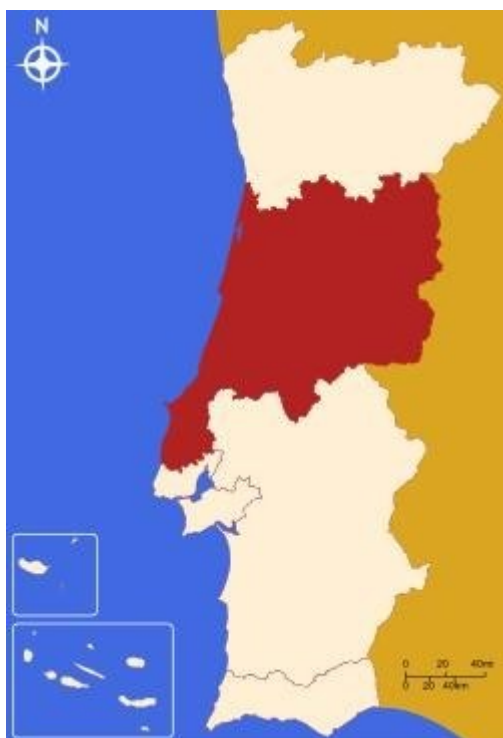


CENTRUM

2016-01-11 15:01:14



Drugi co do wielkości obszar lądowy Portugalii, po Alentejo, z międzynarodową granicą lądową - 270 km i linią brzegową wynoszącą 280 km.



Pomimo faktu, iż Centrum jest 3. z kolei regionem o największym udziale w krajowym PKB (19% w 2010 r.), to reprezentuje najwyższy wskaźnik zatrudnienia (56%), przekraczając jednocześnie średnią krajową (54%).

Jest to również część Portugalii o najwyższej liczba mieszkańców powyżej 65 roku życia oraz stopie zatrudnienia odpowiadającej ponad połowie zamieszkałej w niej populacji (62%).

Ze względu na zróżnicowanie krajobrazu i piękno architektoniczne region centralny zanotował w ostatnich latach duży rozwój aktywności turystycznej, co odzwierciedliło się przede wszystkim we wzroście liczby noclegów w sektorze hotelarskim, która w 2011 r. osiągnęła ponad 4 mln (10% całości krajowej).

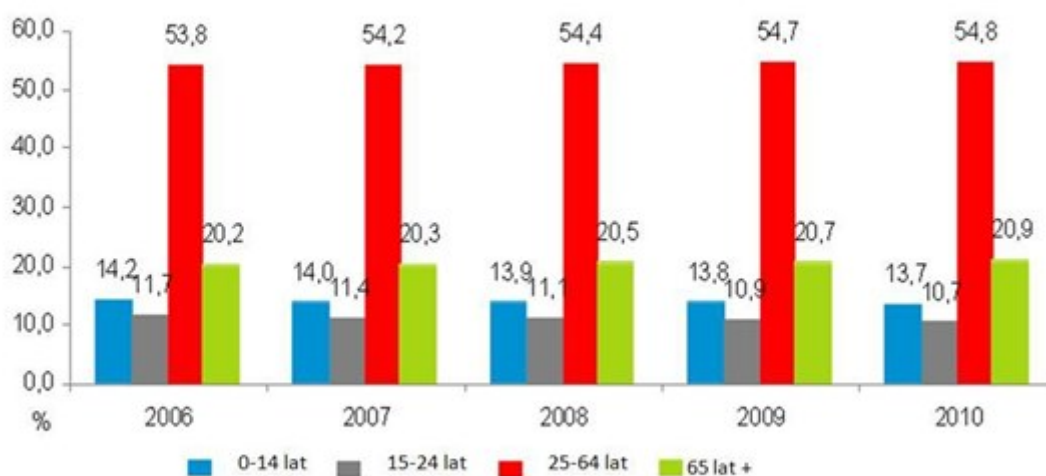
Położenie geograficzne Regionu Centralnego zapewnia mu strategiczną pozycję i powiązanie z głównymi metropoliami - Lizboną i Porto. Jest to jeden z regionów Portugalii o najbogatszych zasobach wód powierzchniowych i gruntowych, posiadający dobre warunki do wykorzystania zarówno dużych, jak i małych

elektrowni wodnych.

Ludność

Region skupia trzecią co do wielkości grupę ludności w Portugalii, plasując się pod tym względem za Regionem Północy i Lizbony, oraz około 20% młodych ludzi ogółu populacji Portugalii (w wieku 0-14 lat, co stanowi 13,7% całego regionu). Liczba ludności zamieszkałej w tym regionie na dzień 31.12.2010 wynosiła 2,4 mln, rejestrując wzrost o 0,2% w ciągu ostatnich 10 lat. Według prognozy Eurostat na rok 2025 ludność w Regionie Centralnym osiągnie liczbę 2,5 mln osób.

Ludność/ podział wg wieku

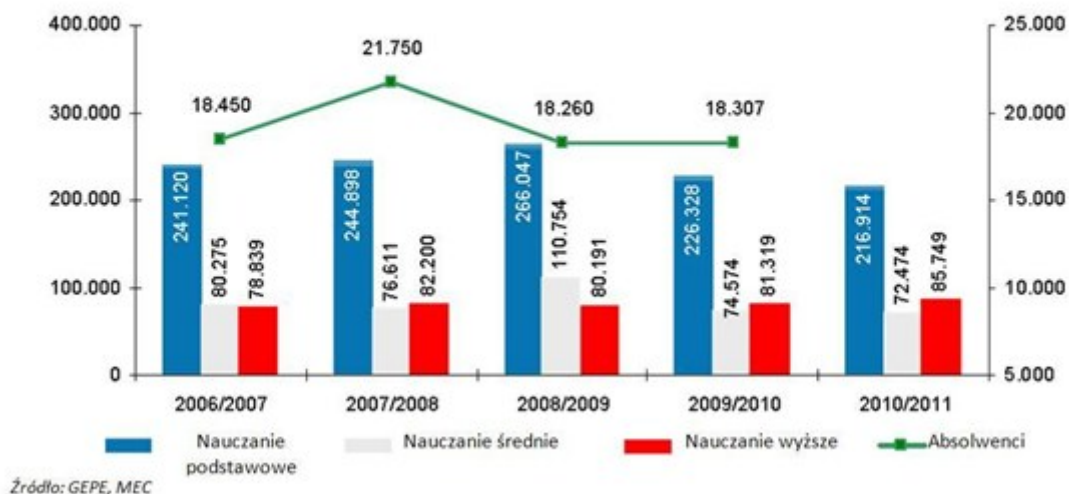


Źródło: INE

Edukacja

W roku akademickim 2010/2011 uczniowie w szkołach podstawowych i średnich stanowili odpowiednio 20% i 22,4% całkowitej liczby uczniów zarejestrowanych w kraju. W latach 2006/2007 i 2010/2011 liczba studentów uczelni wyższych wzrosła o 8,8%.

Liczba uczniów wg stopnia nauczania / liczba absolwentów

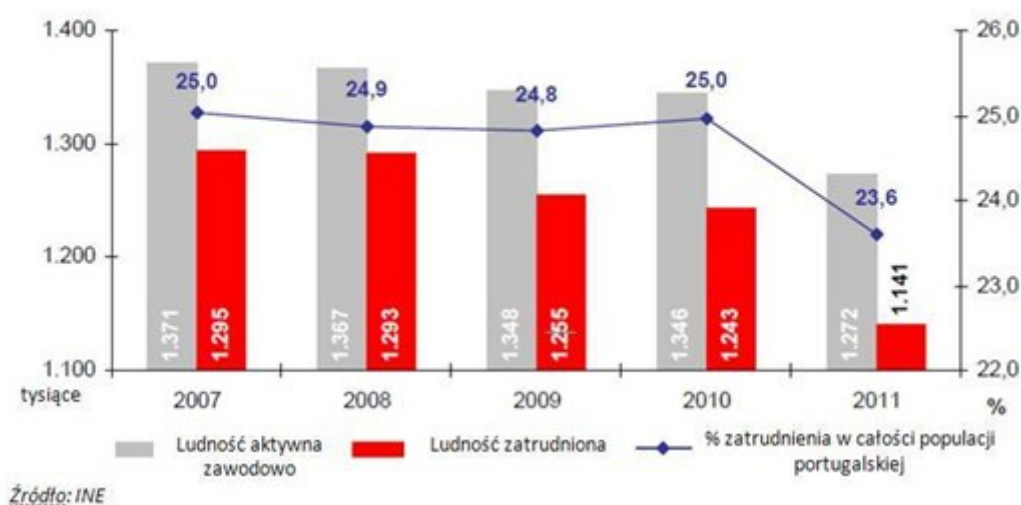


W roku akademickim 2010/2011 w istniejących w regionie ponad 60 szkołach wyższych zapisanych zostało ponad 85.000 studentów, z czego dyplom uzyskało 17.153 absolwentów (22% wszystkich studentów w całym kraju). Najczęściej wybieranymi kierunkami były specjalizacje ekonomiczne (zarządzanie / ekonomia / rachunkowość), inżynieria i matematyka oraz medycyna (odpowiednio: 15,7%, 15,6% i 14% zapisanych studentów oraz 13,6%, 13,9% i 15,8% absolwentów). Region Centralny skupia ponadto największą liczbę studentów zgłaszających się na kierunki związane z obszarem Nauk i Technologii (30,4% ogółu)

Zatrudnienie

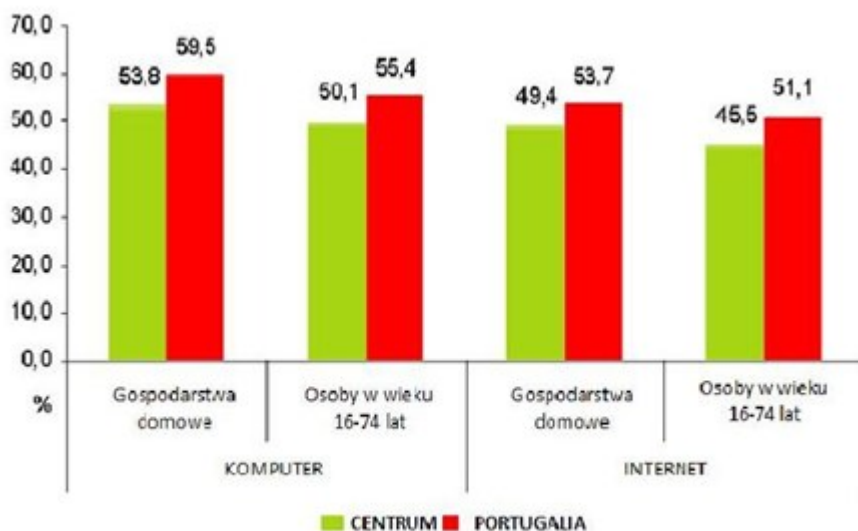
Ludność aktywna zawodowo (2011): 1272 tys. osób (23% ogółu). Ludność zatrudniona (2011): 1141 tys. osób (29% ogółu). Region prezentuje wysoką stopę zatrudnienia (56% w porównaniu z 54% w kraju), gdzie w przypadku osób w wieku 15-64 lat wynosi on 62%.

Ludność aktywna zawodowo / Zatrudnienie



Dostęp do komputera i Internetu

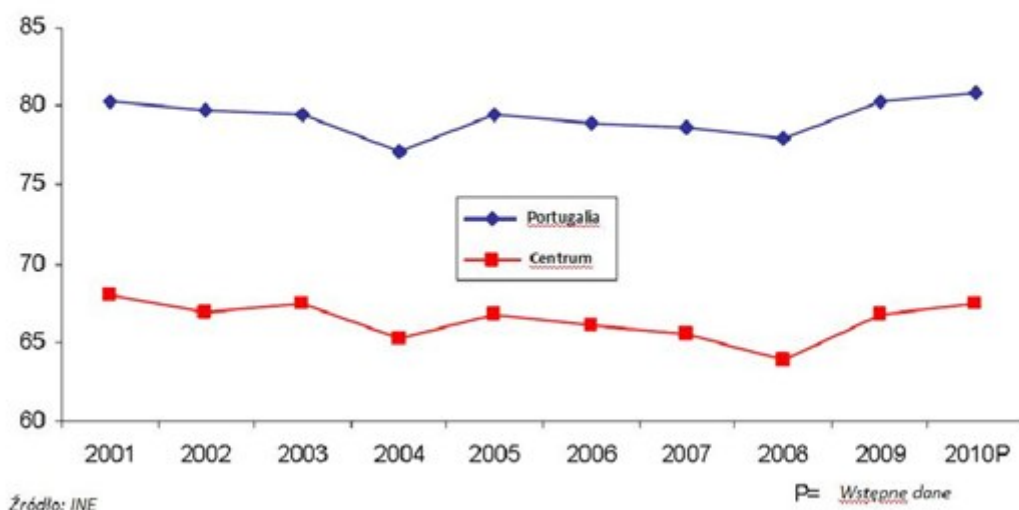
Blisko 55% osób w wieku 16-74 lat używa komputera, a ponad połowa ma dostęp do Internetu.



Gospodarka

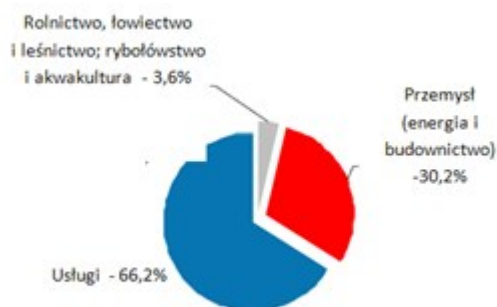
Produkt Krajowy Brutto Regionu Centralnego (2010): 32,2 mld euro (19% całego Portugalii). Jest to trzeci najważniejszy region pod względem udziału w ogólnej wartości wytwarzanego PKB (wzrost o 1% w stosunku do 2009 r.). PKB per capita: 13.500 w roku 2010 (83:Portugalia = 100; 68: UE27 = 100).

Produkt krajowy brutto (PKB) na osobę, mierzony parytetem siły nabywczej (wskaźnik UE27=100)



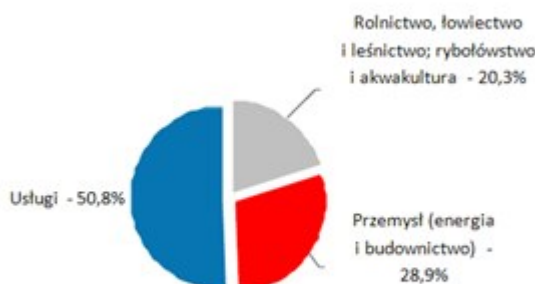
Średnia stopa wzrostu PKB (2001-2010): 2,5% (średnia krajowa 2,8%)

WDB / Sektor Działalności - 2010



Źródło: INE

Zatrudnienie / Sektor Działalności - 2010



Region centralny był trzecim najważniejszym regionem pod względem wartości wygenerowanych obrotów handlowych w 2009 r.: 51,3 mld euro, co stanowiło 15,3% całkowitych obrotów i 23% obrotów przemysłu przetwórczego.

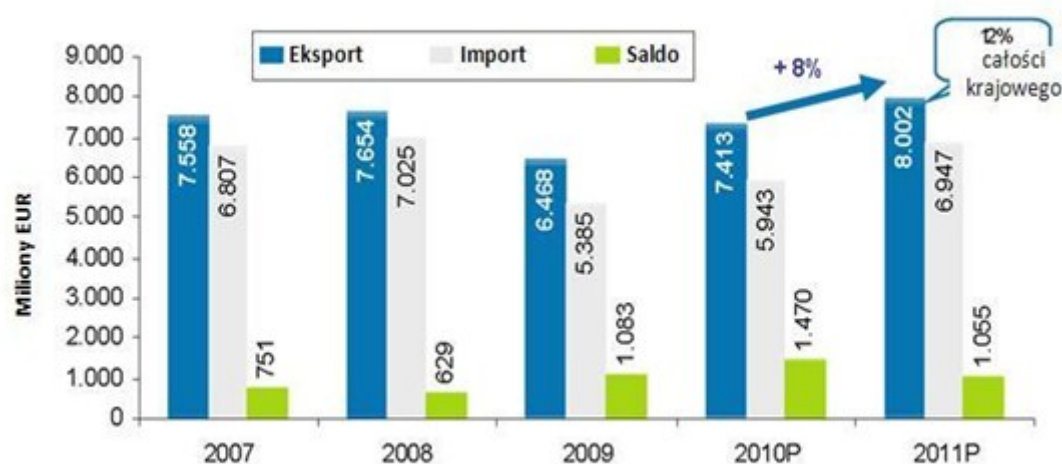
Centrum to również region, który posiada ważne dla gospodarki krajowej zasoby naturalne: surowce niemetaliczne (glin i kaolin) istotne dla rozwoju przemysłu ceramicznego, szklarskiego i cementowego; lasy (47% terytorium Regionu Centralnego), które pozwoliły na rozwój przemysłu drzewnego, celulozy i papieru.

W Regionie Centralnym można wyróżnić cztery główne obszary specjalizacji produkcyjnej: Estarreja (przemysł chemiczny), Covilhã (przemysł włókienniczo-tekstylny), Marinha Grande (szkło, tworzywa sztuczne, formy) i Aveiro (metaloplastyka i ceramika).

Duże znaczenie dla tej części kraju odgrywa także rybołówstwo, stąd też rozwinięta została bardzo dobra infrastruktura (prawie 30% z krajowych połowów nominalnych, 68 jednostek produkcyjnych / przetwórstwa (2008) skupionych w Murtosa, Aveiro i Figueira da Foz (78% całości).

Region Centralny odgrywa ważną rolę w rozwoju gospodarczym Portugalii. W 2010 r. region był odpowiedzialny za 21,6% całości krajowego eksportu. Ekspert wyniósł w tym roku 7,4 mld euro, natomiast import 5,9 mld euro. Główni odbiorcy produktów z tego regionu to: Hiszpania, Francja, Niemcy, Angola i Włochy. Eksportowane są przede wszystkim produkty przemysłowe i maszyny (ponad 80% całości eksportu w 2011).

Wymiana handlowa



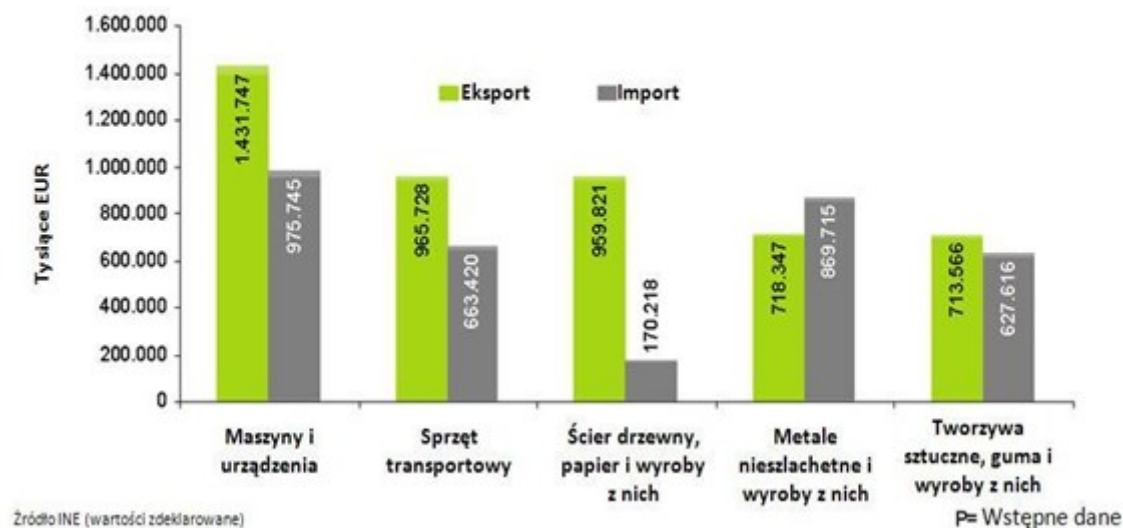
Źródło: INE (wartości zadeklarowane)

P= Wstępne dane (2010-2011)

Warto zauważyć nadwyżkę w bilansie handlowym, wzrost o 8% eksportu w 2011 roku oraz sprzedaż poza UE27 reprezentującą 23% ogółu.

Eksportowano głównie produkty przemysłowe i maszyny (ponad 80% całkowitego eksportu w 2011 r.)

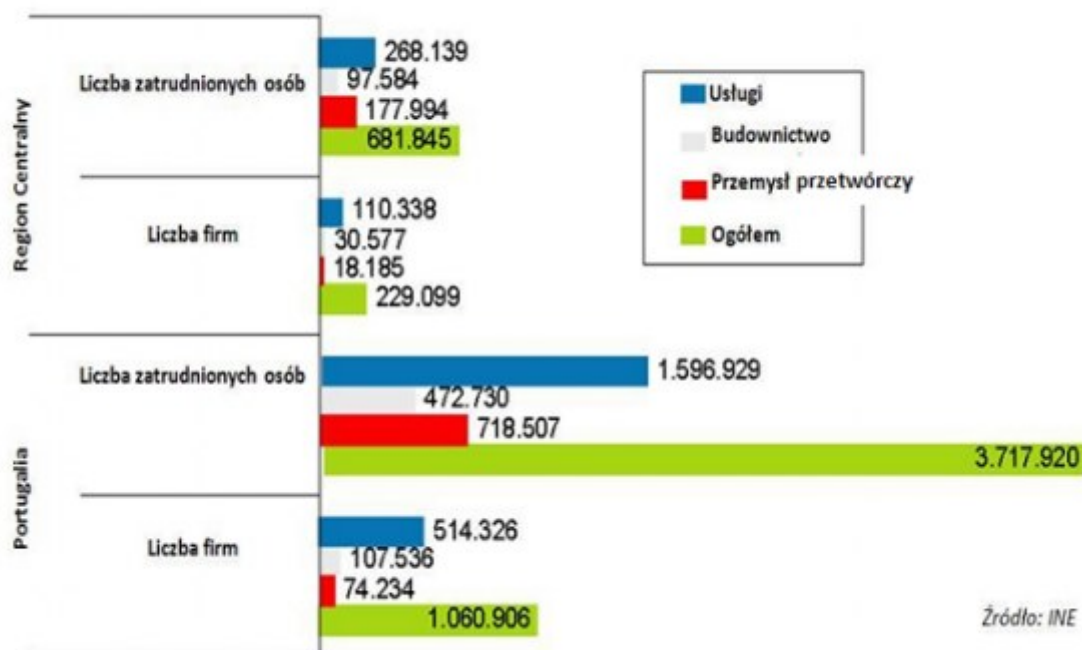
Wymiana handlowa - Główne produkty, 2010P



Udział eksportu wyrobów zaawansowanej technologii w roku 2011 w wyniósł 1,98%, ze szczególnym wyróżnieniem udziału podregionu Baixo Vouga (4,46%).

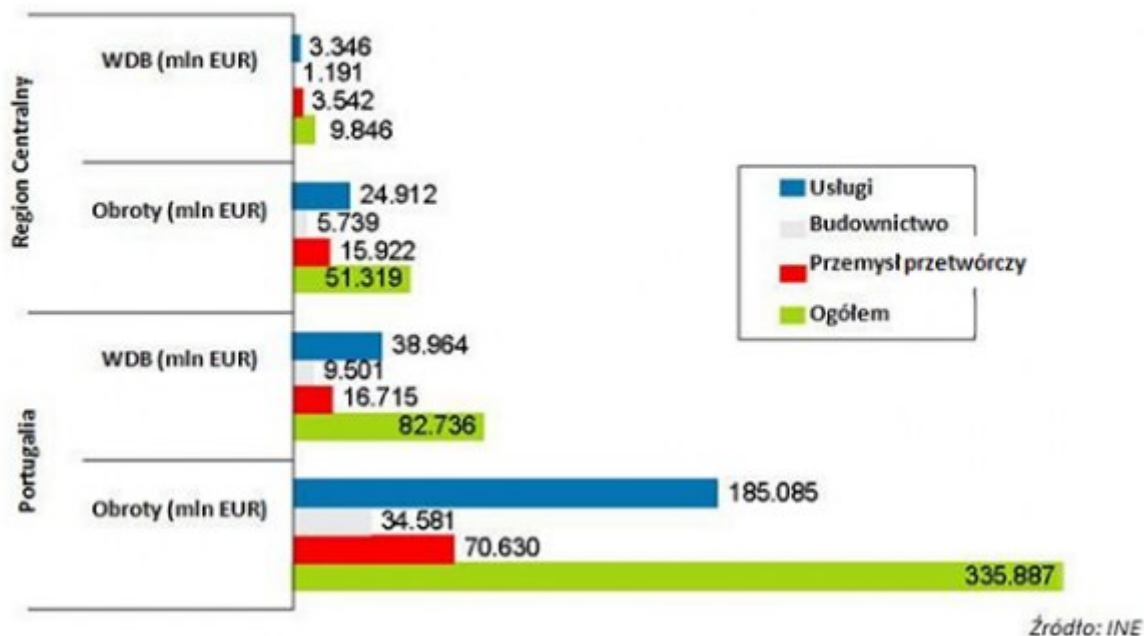
W Regionie Centralnym działa ponad 229 tys. firm (21,6% ogółu krajowego), które generują obroty na poziomie ponad 51 mld euro (15,3% całości) i zatrudniają ponad 681 tys. pracowników. Dominują przede wszystkim mikroprzedsiębiorstwa - ok. 70% wszystkich przedsiębiorstw w regionie.

Przedsiębiorstwa - Liczba i ilość zatrudnionych osób, 2009



Przemysł przetwórczy jest reprezentowany przez ponad 18.000 firm, które generują obroty handlowe na poziomie 15 mld euro (22,5% ogółu) oraz zatrudniają około 178 tys. pracowników. Wyróżniają się następujące branże: spożywcza (19% wszystkich obrotów przemysłu przetwórczego), produkty metalowe (13,3%), surowce niemetaliczne (11,6%), ścier drzewny i papier (7,4%) oraz pojazdy samochodowe (6,2%).

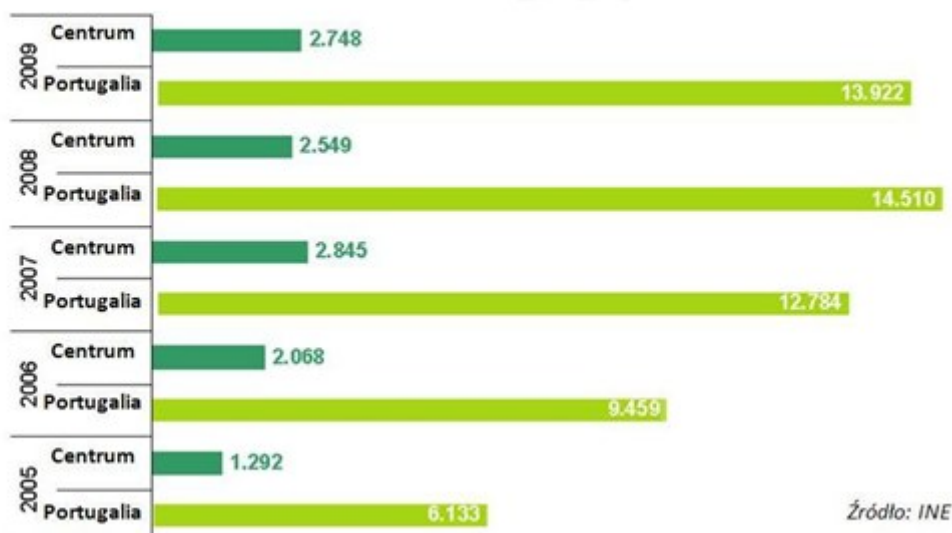
Przedsiębiorstwa – Obroty handlowe i WDB, 2009



W roku 2010, w sektorze rolnictwa i rybołówstwa Region Centralny odnotował największe obroty na firmę, odpowiadające 128 tys. euro.

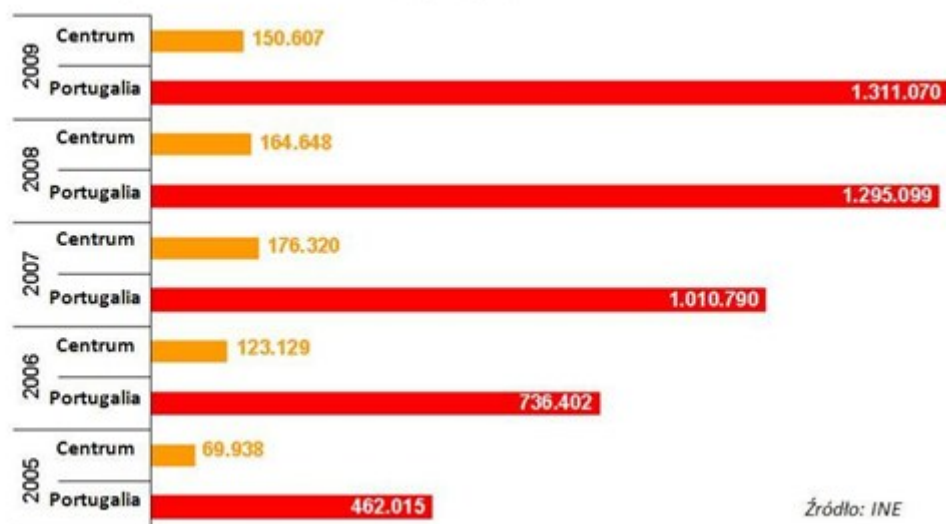
W regionie działa ponadto 792 ośrodków badawczych (B+R) o światowym prestiżu.

Przedsiębiorstwa / Zatrudnieni w obszarze B+R (tysiące)



W latach 2005-2009 zatrudnienie pracowników oraz wydatki związane na obszar B+R wzrosły ponad dwukrotnie.

Przedsiębiorstwa - Wydatki na obszar B+R (tysiące)



ANEKS STATYSTYCZNY

Ogólne dane dot. Regionu Centrum

Główne miasta	Coimbra i Aveiro
Powierzchnia	28.199,4 km ² (31,7% Portugalii Kontynentalnej), Gęstość zaludnienia: mieszkańców/km ² : 84,3
Ludność (2010)	2,375 mln mieszkańców
Podregiony	Baixo Mondego, Baixo Vouga, Beira Interior Norte, Beira Interior Sul, Cova da Beira, Dão-Lafões, Médio Tejo, Oeste, Pinhal Interior Norte, Pinhal Interior Sul, Pinhal Litoral, Serra da Estrela
Okręgi	100 (25,2% wszystkich w kraju)

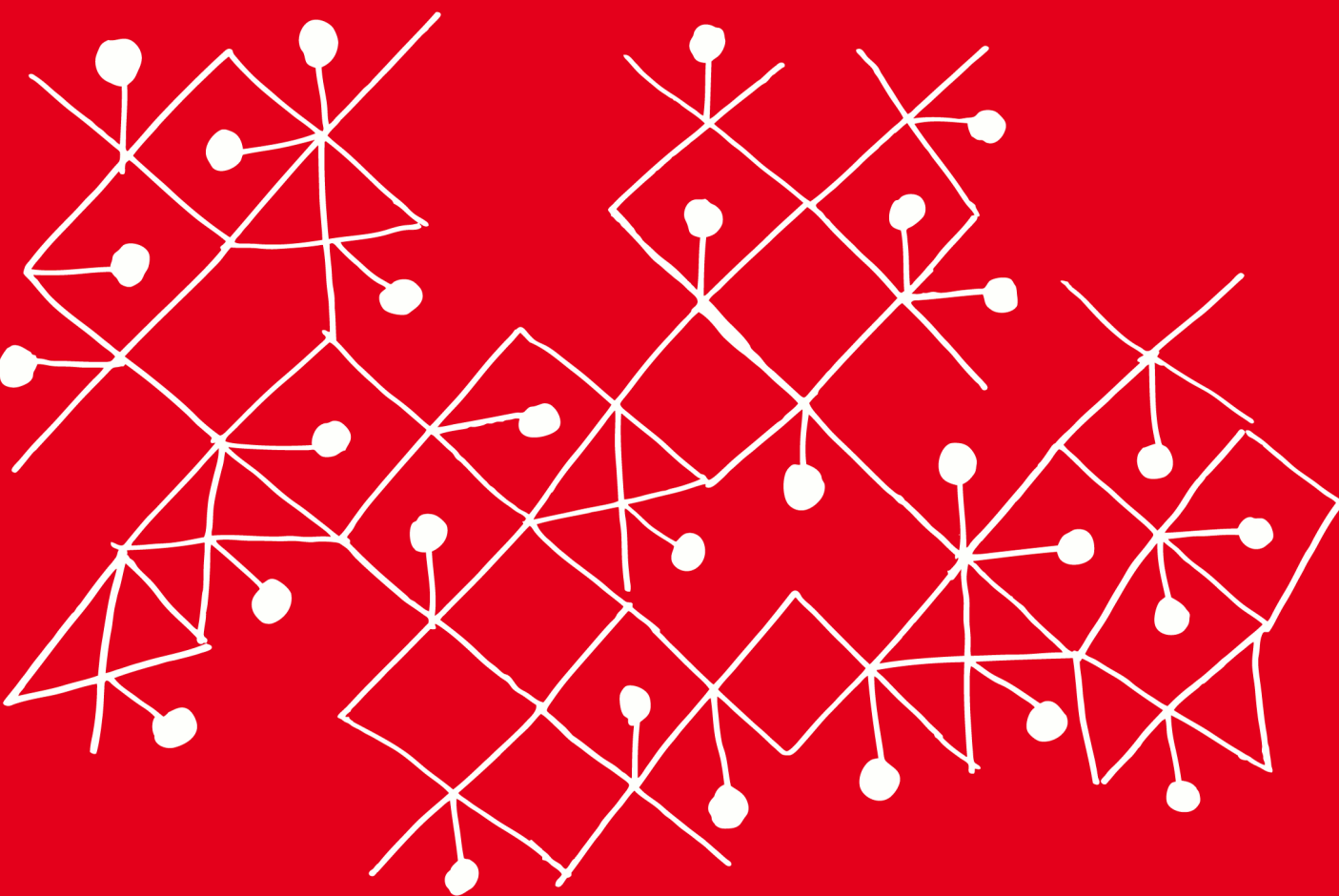
Charakterystyka geomorfologiczna	Płaskie tereny przy wybrzeżu, skalne - w środkowej części regionu (łupek, granit, wolframit)
Flora	To jeden z najbogatszych w lasy regionów, głównie drzewa oliwkowe
Przeważający krajobraz	Krajobraz zróżnicowany, pełen kontrastów pomiędzy plażami a górami, jeden z najbardziej zasobnych w architektoniczne zabytki
Sektor przemysłowy (główne gałęzie przemysłowe)	Przemysł chemiczny, części samochodowe, formy wtryskowe, celuloza i papier, tekstylia (przemysł włókienniczy), ceramika, przemysł rolno-spożywczy (produkty mleczne, oliwa z oliwy, mięso), uprawa winorośli, przemysł wydobywczy (złoto, ołów, wolframit i cyna).
Infrastruktura	2 porty morskie (Aveiro i Figueira da Foz); 997,8 km sieci kolejowej (w tym 783,4 km sieć zelektryfikowana, 214,4 km o podwójnej trakcji); 7 regionalnych portów lotniczych: Coimbra, Viseu, Lousã, Leiria, Seia, Castelo Branco, Torres Vedras.
Liczba eksportujących firm (2010)	3 843 (21,6% ogółu)

Główne wskaźniki ekonomiczne

	2004	2005	2006	2007	2008	2009	2010
PKB [w mln euro]	27.717	28.417	29.652	31.242	31.876	31.362	32.161
PKB per capita [w tys. euro]	11,7	11,9	12,4	13,1	13,4	13,2	13,5
Wartość Dodana Brutto - WDB [w mln euro]	24.099	24.461	25.381	26.792	27.501	27.677	-
Inwestycje brutto w kapitale trwałym [w mln euro]	6.880	7.089	6.942	-	7.672	6.472	-
Dochód brutto rodzin [w mln euro]	20.513	21.192	22.150	-	24.066	24.182	-
Zatrudnienie [w tys. osób]	1.233	1.221	1.236	1.232	1.183	1.153	1.141 (2011)

Źródło: INE - Narodowy Instytut Statystyki w Portugalii

Dane uzyskane na podstawie opracowania „As Regiões de Portugal - Região Centro” portugalskiej Agencji ds. Inwestycji i Handlu Zagranicznego Portugalii (Agência para o Investimento e Comércio Externo de Portugal).



INNOWACYJNA GOSPODARKA
NARODOWA STRATEGIA SPÓJNOŚCI



**MINISTERSTWO
ROZWOJU**

UNIA EUROPEJSKA
EUROPEJSKI FUNDUSZ
ROZWOJU REGIONALNEGO



Projekt jest współfinansowany przez Unię Europejską ze środków Europejskiego Funduszu Rozwoju Regionalnego