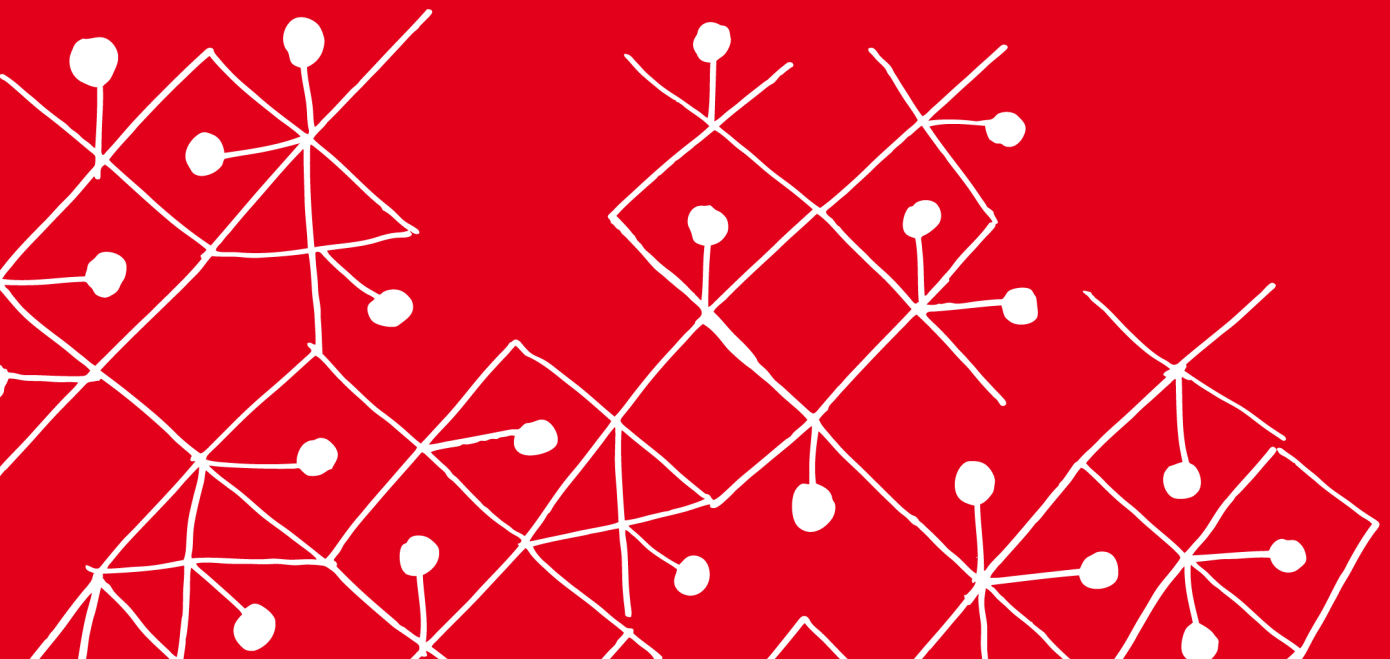


**Polska**



ALENTEJO

2016-01-11 14:16:14



Region Alentejo charakteryzuje się położonymi w dość dużej odległościach od siebie zamieszkałymi obszarami, które, pomimo ciągłej dużej emigracji i migracji, odznaczają się niewielką liczbą ludności.



Profil ekonomiczny tego regionu uległ dużym zmianom w ostatnich latach, głównie ze względu na dwa ogromne projekty pociągające za sobą duże przekształcenia w strukturze gospodarczej Alentejo: tama wodna w Alqueva oraz strefa przemysłowa i port w Sines. Zmiany te przyczyniły się do tego, że aktualnie pod względem PKB per capita, jak również produktywności, region ten odnotowuje wartości bliskie średniej krajowej w pierwszym przypadku i powyżej niej w drugim.

Zakłada się, iż wielowymiarowe przedsięwzięcie dotyczące tamy Alqueva przyniesie środkowej części Alentejo inną dynamikę rozwoju. Różne elementy infrastruktury ogólnego systemu Alqueva zostały już wybudowane, podczas gdy inne znajdują się w zaawansowanej fazie realizacji. Jest to obecnie jeden z najbardziej prestiżowych kierunków turystycznych.

Platforma logistyczna miasta Sines oraz znajdującego się w nim portu (lider krajowy w ilości przeładunku towarów) odgrywają fundamentalną rolę w rozwoju gospodarczym regionu.

Alentejo to region o największej powierzchni spośród wszystkich regionów Portugalii kontynentalnej: 31.604,9 km<sup>2</sup> ( $\frac{1}{3}$  terytorium kraju), z linią brzegową o łącznej długości 179 km i lądową linią graniczną (z Hiszpanią) o długości 432 km.

Region charakteryzuje się jednorodnością krajobrazu - równiny o średniej wysokości ok. 200 m i niewielkie wzniesienia górskie - oraz jest ograniczony trzema rzekami: Tagiem, Gwadianą i Sado.

Miasto Évora, wpisane na listę światowego dziedzictwa w 1986 roku, jest głównym miastem regionu, zarówno, jeśli chodzi o liczbę mieszkańców, jak i funkcje miasta.

NUT II Alentejo obejmuje obszar 6 dystryktów: Lizbona (część), Setúbal (część), Santarém (część), Portalegre, Évora i Beja, a dla celów statystycznych podzielone na 5 podregionów:

- Alentejo Litoral
- Alto Alentejo
- Alentejo Central
- Baixo Alentejo
- Lezíria do Tejo

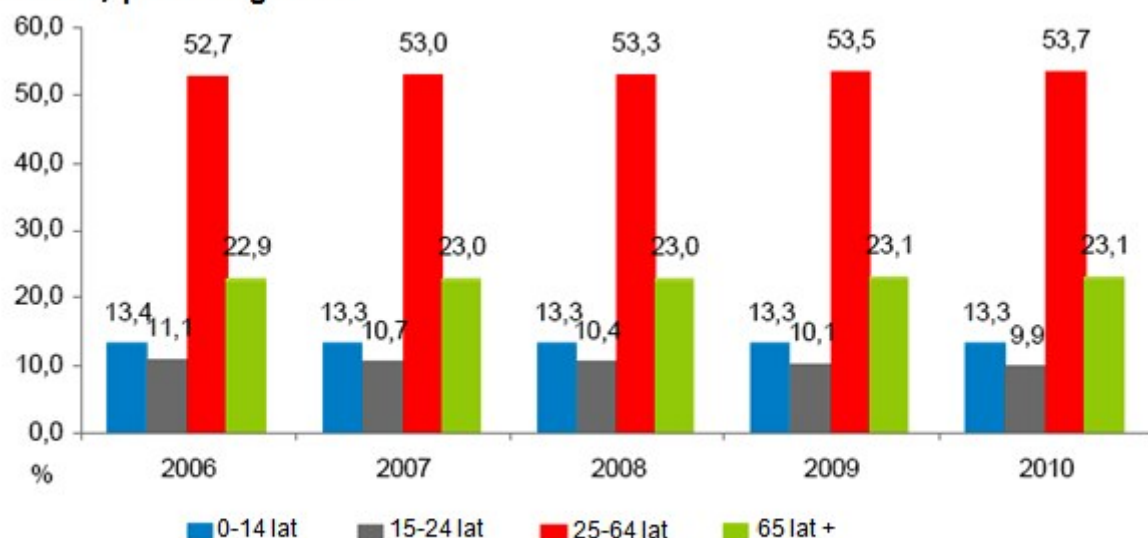
Ochrona wybrzeża regionu Alentejo, wartościowego dziedzictwa architektonicznego oraz otaczających obszarów przyrody są ważnymi czynnikami w kwestii wspierania turystyki. W regionie Alentejo znajdują się dwa centra turystyczne: Alentejo Litoral i Alqueva.

## Ludność

Alentejo cechuje najmniejsza gęstość zaludnienia (23,7 osób/km<sup>2</sup>) i skoncentrowane skupiska ludności. Liczba mieszkańców na dzień 31.12.2010: 749 tys. (7% ogółu kraju, przyrost o 0,3% w ciągu 10 lat). Według prognozy Eurostat na rok 2025 ludność w regionie Alentejo osiągnie liczbę 775 tys. mieszkańców.

Charakterystyczny dla struktury demograficznej regionu jest wysoki wskaźnik starzenia się społeczeństwa. Najwyższy odsetek osób o wieku równym lub powyżej 65 lat w Portugalii odnotowany jest właśnie w Alentejo (23% ogółu, średnia krajowa 18,2%, dane z 2010 r.)

### Ludność / podział wg wieku



Źródło: INE

## Edukacja

W roku szkolnym 2010/2011 liczba uczniów zarejestrowanych w szkołach podstawowych i średnich w Alentejo stanowiła, odpowiednio, ok. 6,3% i 6,5% ogółu kraju. W latach 2006/2007 – 2010/2011 liczba studentów szkół wyższych wzrosła o ok. 5,4%. Region Alentejo reprezentuje 2. najwyższy w Portugalii wskaźnik skolaryzacji w szkołach średnich (154,4%), tj. powyżej średniej krajowej (146,2%).

### Liczba uczniów wg stopnia nauczania/Liczba absolwentów szkół wyższych



Źródło: GEPE, MEC



W 20 placówkach kształcenia wyższego działających w regionie Alentejo zarejestrowanych było ponad 18 tys. studentów, a 2.899 zostało absolwentami (3,7% ogółu kraju). Najwięcej studentów wybrało kierunki o specjalizacjach ekonomicznych (zarządzanie /ekonomia/rachunkowość), medycynę oraz inżynierię i matematykę (odpowiednio: 15,5%, 11% i 6,9% zapisanych studentów oraz 14,1%, 15,7% i 3,5% absolwentów). Ok. 22% studentów wybrało studia na kierunkach związanych z obszarem nauk i technologii.

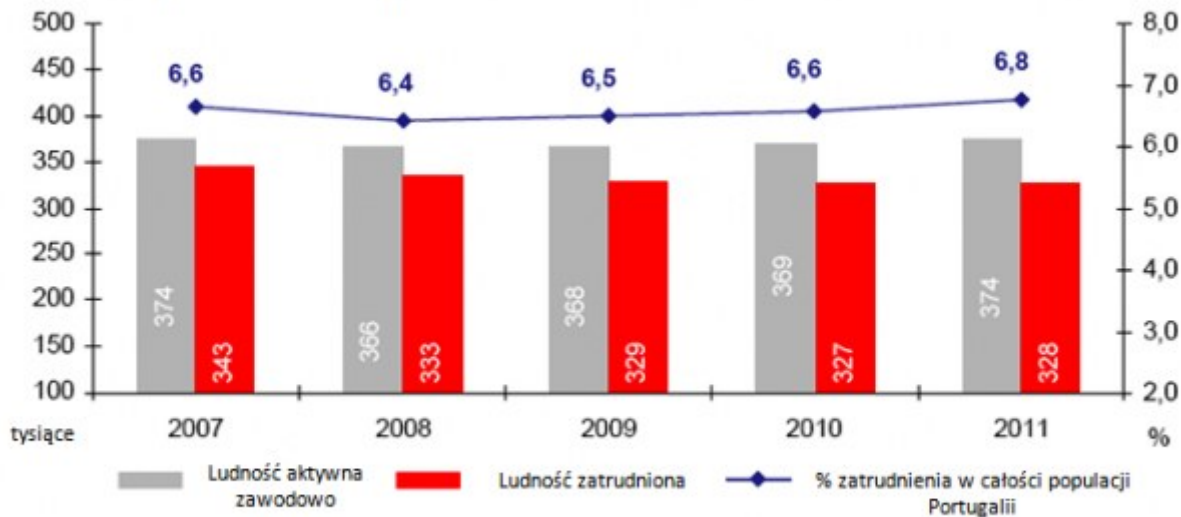
## Zatrudnienie

Ludność aktywna zawodowo (2011): 374 tys. osób (6,7% ogółu kraju).

Ludność zatrudniona (2011): 328 tys. osób (6,8% ogółu kraju).

Wskaźnik zatrudnienia osób w wieku powyżej 15 lat bliski średniej krajowej (50,6%, dla kraju 53,5%), wskaźnik aktywności zawodowej na poziomie 57,7%.

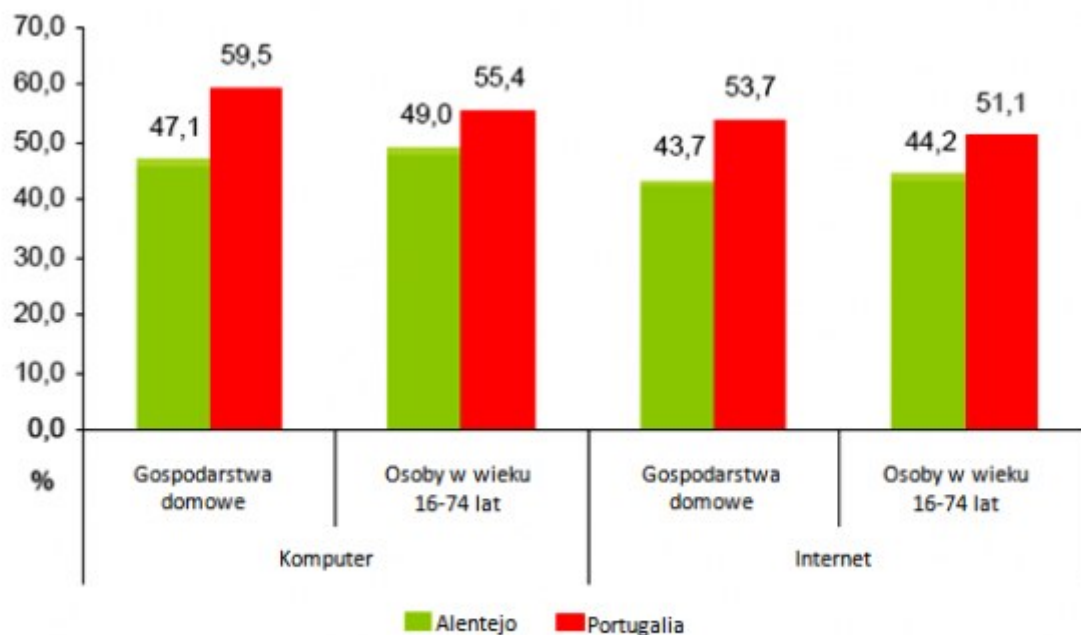
**Ludność aktywna zawodowo / Zatrudnienia**



Źródło: INE

## Dostęp do komputera i Internetu

Ok. połowa osób w grupie wiekowej 16-74 lat korzysta z komputera, a ponad 40% posiada dostęp do Internetu.

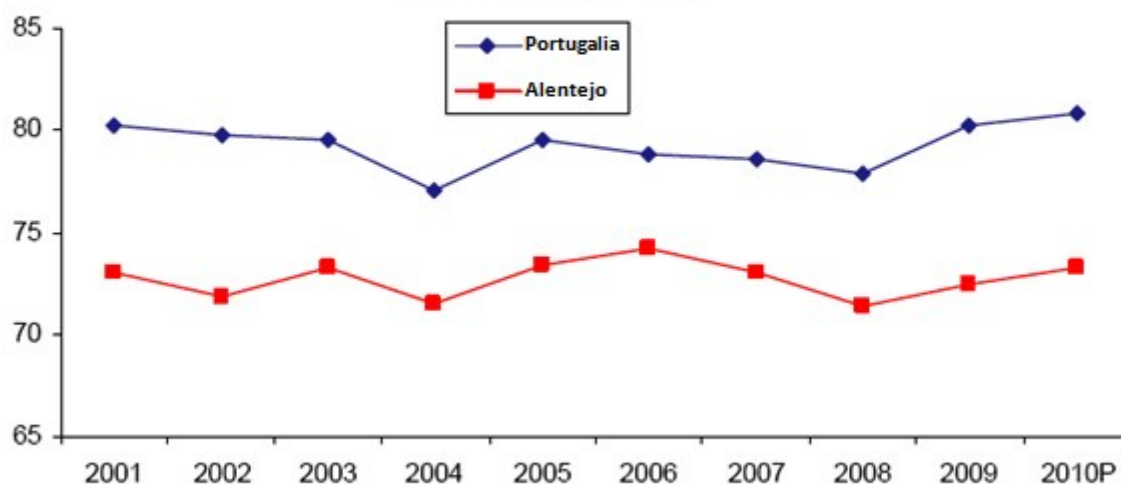


Źródło: INE

## Gospodarka

Produkt Krajowy Brutto Regionu Alentejo (2010): 11 mld euro (6,4% całego PKB Portugalii, wzrost o 2,1% w porównaniu z rokiem 2009). Produkt Krajowy Brutto per capita Regionu Alentejo Brutto: 14,7 tys. euro w 2009 r. (91:Portugalia = 100; 73: UE27 = 100).

**Produkt Krajowy Brutto (PKB) na osobę mierzony parytetem siły nabywczej  
(wskaźnik UE27=100)**

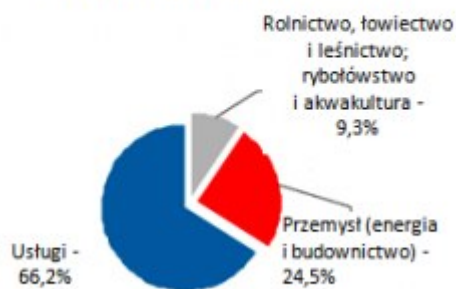


Źródło: INE

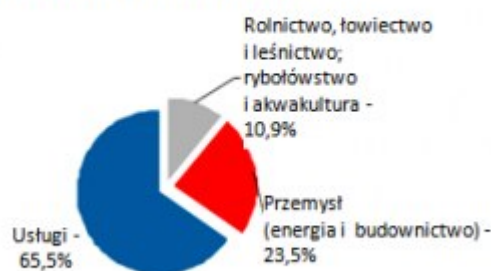
P - Prognoza

Średnia roczna stopa wzrostu PKB (2001-2010): 2,2% (średnia krajowa 2,8%)

WDB/ Sektor Działalności - 2010



Zatrudnienie / Sektor Działalności - 2010



Źródło: INE

Obroty handlowe w roku 2009 wyniosły 12,9 mld euro (3,4 mld euro w przemyśle wytwórczym), co odpowiada 3,9% obrotów krajowych i 5% obrotów przemysłu wytwórczego.

Produkcja rolna ma szczególny udział w strukturze produkcyjnej regionu, dzięki produktom o wysokiej jakości i uznaniu zarówno w kraju, jak i za granicą.

Na podkreślenie zasługuje ponadto przemysł wydobywczy ze względu na wielkość i wartość wydobycia na poziomie krajowym (Alentejo posiada jedno z największych złóż siarczków polimetalicznych), a także przemysł korkowy.

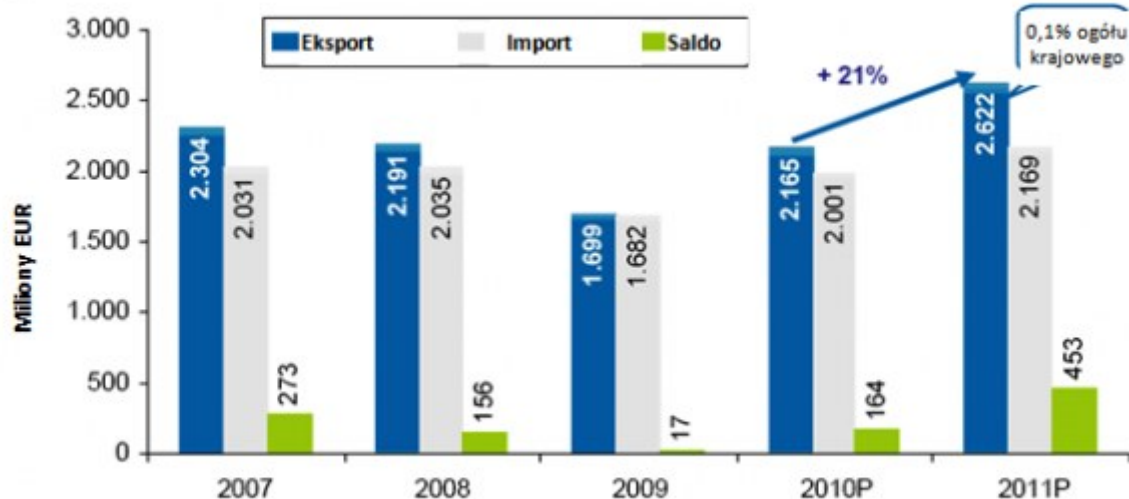
Jest to także region bogaty w źródła energetyczne (energia słoneczna) i wykazujący się dużymi możliwościami w zakresie produkcji biomasy i biopaliw. Duże znaczenie dla rozwoju gospodarczego nie tylko regionu ale całego kraju ma wykorzystanie portu/stoczni w Sines oraz znajdującej się tam platformy przemysłowo-logistycznej. Jezioro z tamą wodną oraz cały obszar nawadniany Alqueva i wiążące się z tym możliwości zaopatrzenia w wodę, rolnictwo, przemysł i turystyka, mają swój wkład w dywersyfikacji działalności gospodarczej regionu.

Nowe obszary rozwoju gospodarki to: przemysł lotniczy – projekt Embraer – 2 fabryki komponentów do samolotów w Évora.

Bilans handlowy wysoce dodatni, w tym wzrost eksportu o 21% w roku 2011, co stanowi 4% całego eksportu Portugalii.



## Wymiana handlowa

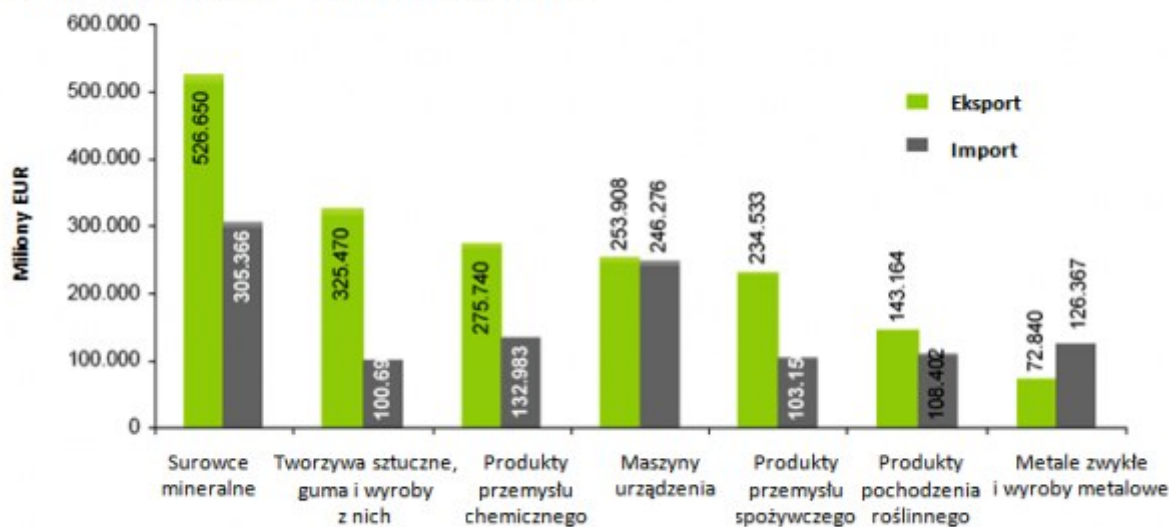


Źródło: INE (opublikowane dane)

P = Prognoza (2010-2011)

Pięciu głównych odbiorców produktów z regionu Alentejo to: Hiszpania, Niemcy, Francja, Holandia i Finlandia. Ponad 70% eksportu stanowią produkty przemysłowe i spożywcze, duży udział mają też transakcje dokonane w Porcie Sines.

## Wymiana handlowa – Główne produkty, 2010



Źródło: INE (opublikowane dane)

P = Dane wstępne

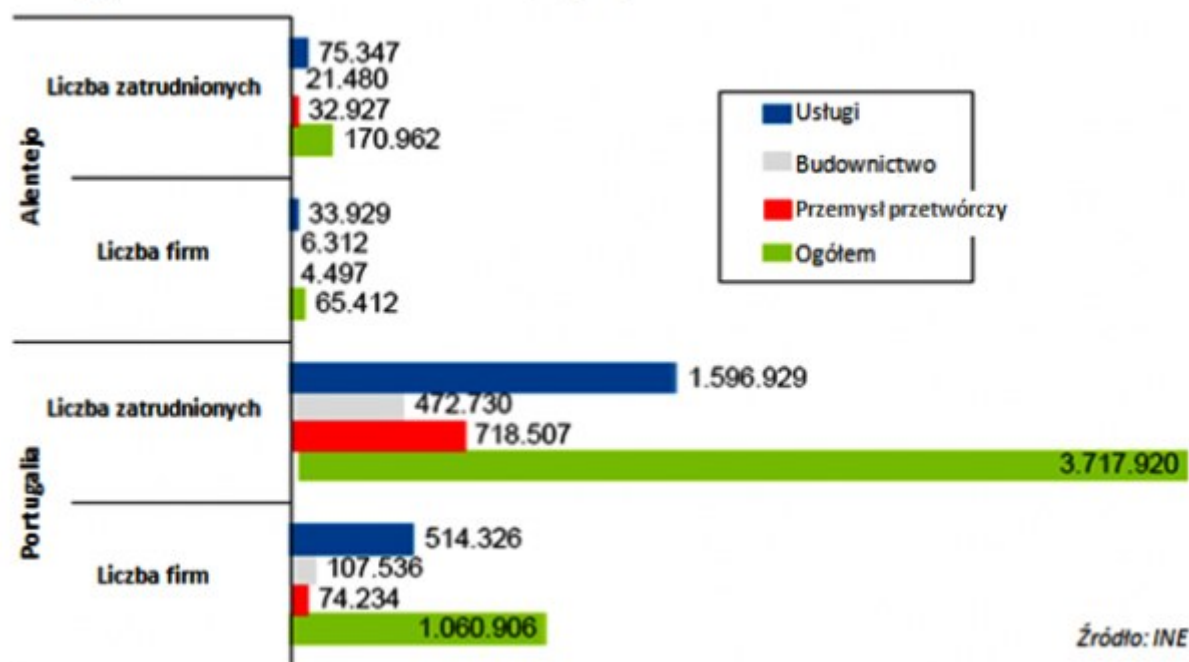
Udział eksportu wyrobów zaawansowanej technologii w roku 2011 wyniósł 2,8%, ze szczególnym udziałem podregionu Alentejo Central (14,9%).

## Przedsiębiorstwa

W regionie zarejestrowanych jest ponad 65 tys. przedsiębiorstw, o łącznych obrotach wartości blisko 13 mld euro i zatrudniających ponad 170 tys. osób.

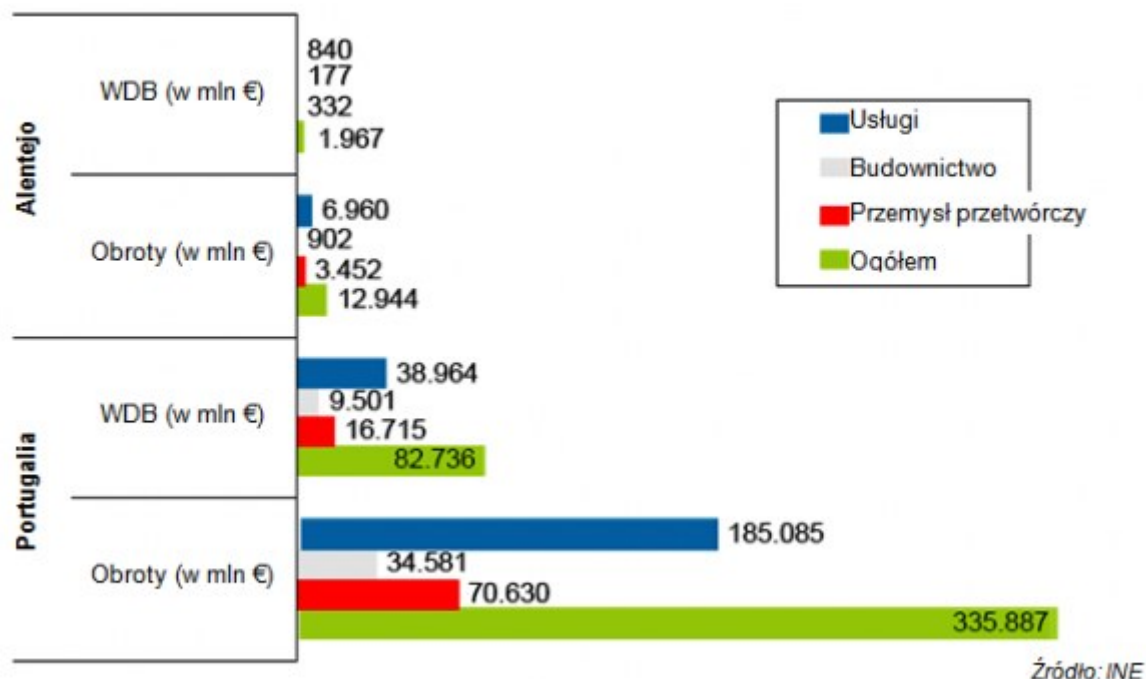


## Przedsiębiorstwa - Liczba i ilość zatrudnionych, 2009



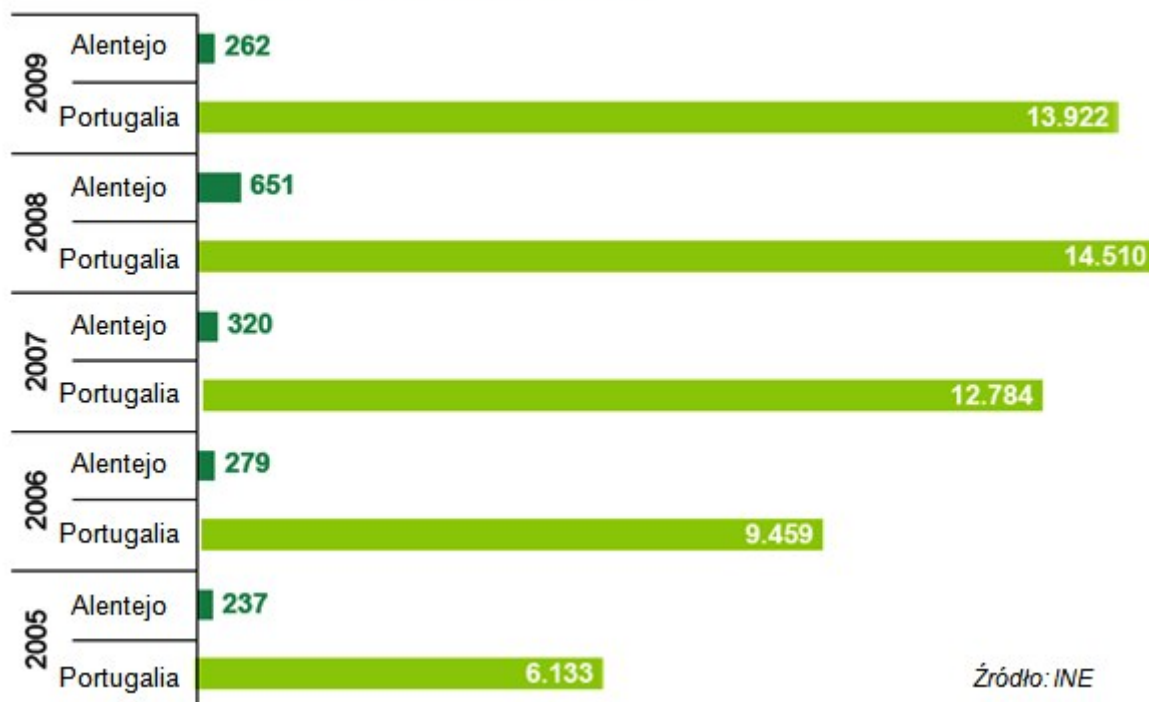
Przemysł przetwórczy jest reprezentowany przez ponad 4 tys. przedsiębiorstw, których obroty wynoszą blisko 3,5 mld euro i które zatrudniają około 33 tys. pracowników. Szczególne znaczenie mają następujące sektory: spożywczy (41% ogółu obrotów przemysłu przetwórczego), chemiczny (16%), produktów metalowych (6%), napojów (5,9%) i minerałów niemetalicznych (5,6%). Liczba przedsiębiorstw eksportujących (w 2010r.): 827 (4,7% ogółu kraju).

## Przedsiębiorstwa – obroty i WDB, 2009

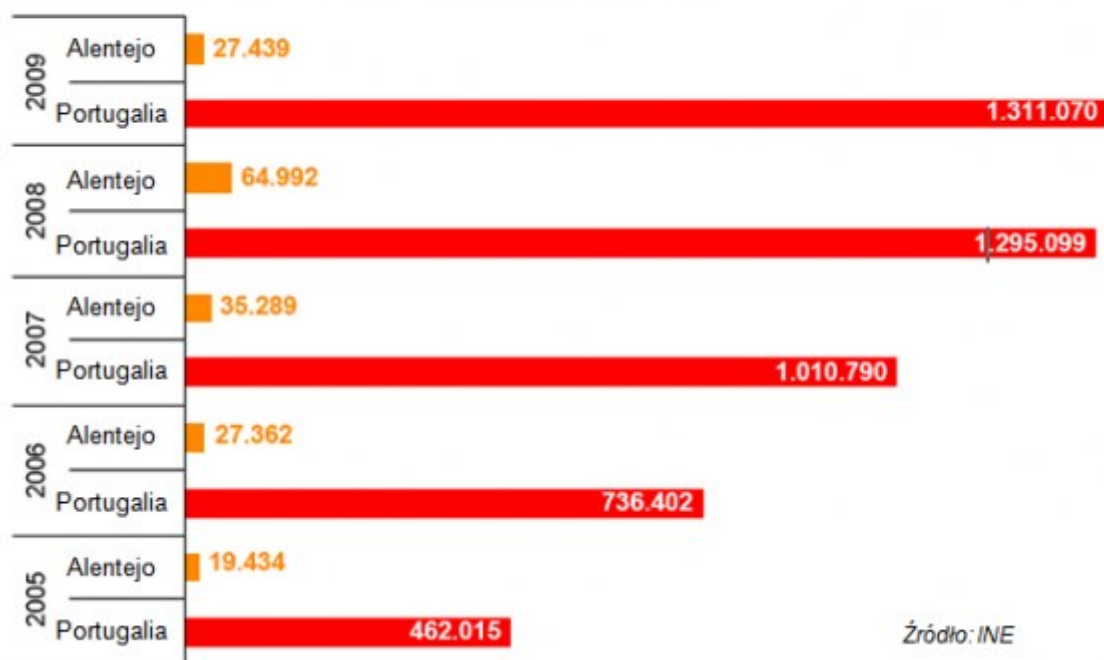


W regionie działa ponadto 145 ośrodków badawczych (B+R) o światowym prestiżu.

### Przedsiębiorstwa – Personel B+R (w tysiącach)



### Przedsiębiorstwa – wydatki na B+R (w tysiącach euro)



W latach 2005-2009 zatrudnienie w dziedzinie B+R w przedsiębiorstwach wzrosło o 10,5%, a wydatki na B+R wzrosły o około 40%.

## ANEKS STATYSTYCZNY

### Ogólne informacje dot. Regionu Alentejo

Główne miasta	Évora i Beja
Powierzchnia	31 604,9 km <sup>2</sup> (35,5% Portugalii kontynentalnej)
Ludność (2010)	754 tys. mieszkańców; gęstość zaludnienia: 23,7 mieszkańców na km <sup>2</sup>
Podregiony	Alentejo Central, Alentejo Litoral, Alto Alentejo, Baixo Alentejo i Lezíria do Tejo
Okręgi	58 (18,8% wszystkich w kraju)
Charakterystyka geomorfologiczna	Występowanie nizin, z wyjątkiem północnej i wschodniej części złożonych z terenów górzystych o niewielkiej wysokości (góry Serra de São Mamede i do Marão)
Główne rzeki	Tag i Sado
Klimat	Ciepły i suchy (inny niż ten występujący w pozostałej części kraju), ze względu na niewielkie opady
Flora	Przedewszystkim drzewa oliwkowe, dąb korkowy, olcha i sosna
Podłoże	Miedź, siarka, marmur i piryt
Sektor rolniczy (główna działalność rolnicza)	Pszenica, jęczmień, owies i słonecznik. Hodowla świń, owiec i koni

Sektor przemysłowy (główne gałęzie przemysłowe)	Przemysł petrochemiczny, części samochodowe oraz elektroniczne, produkty z marmuru, uprawa winorośli, przemysł rolno-spożywczy (mięso i oliwa z oliwek).
Infrastruktura	1 port morski (Sines); 836 km sieci kolejowej - elektryczna: 342 km, podwójna trakcja: 87 km; 1 lotnisko w Beja; mniejsze lotniska - Évora, Ferreira do Alentejo (prywatne); platforma logistyczna Sines - ZILS (Strefa Przemysłowo-Logistyczna Sines) o uprzywilejowanym położeniu na przecięciu światowych szlaków morskich
Liczba eksportujących firm (2010)	827 (4,7% ogółu)
Duże projektu na poziomie regionalnym	Tama wodna w Alqueva - największa w Portugalii i Europie, usytuowana na rzece Guadiana, w środkowej części Alentejo, blisko granicy z Hiszpanią, Port w Sines - platforma portowo - przemysłowa międzynarodowych usług logistycznych i energetycznych

#### Podstawowe wskaźniki

	2005	2006	2007	2008	2009	2010	2011
PKB [mln euro]	10.051	10.626	11.294	11.264	10.798	11.252	11.099

PKB per capita [tys. euro]	13,1	13,9	14,6	14,8	14,3	15,0	14,8
Wartość Dodana Brutto – WDB [mln euro]	8.652	9.096	9.752	9.780	9.529	9 858	9 686
Inwestycje brutto w kapitale trwałym [mln euro]	2.817	2.385	2.578	2.533	2.777	2.838	-
Dochód brutto rodzin [mln euro]	6.961	7.312	7.699	7.981	8.172	-	-
Zatrudnienie [tys. osób]	317	317	312	312	300	290	-

\*Przewidywania

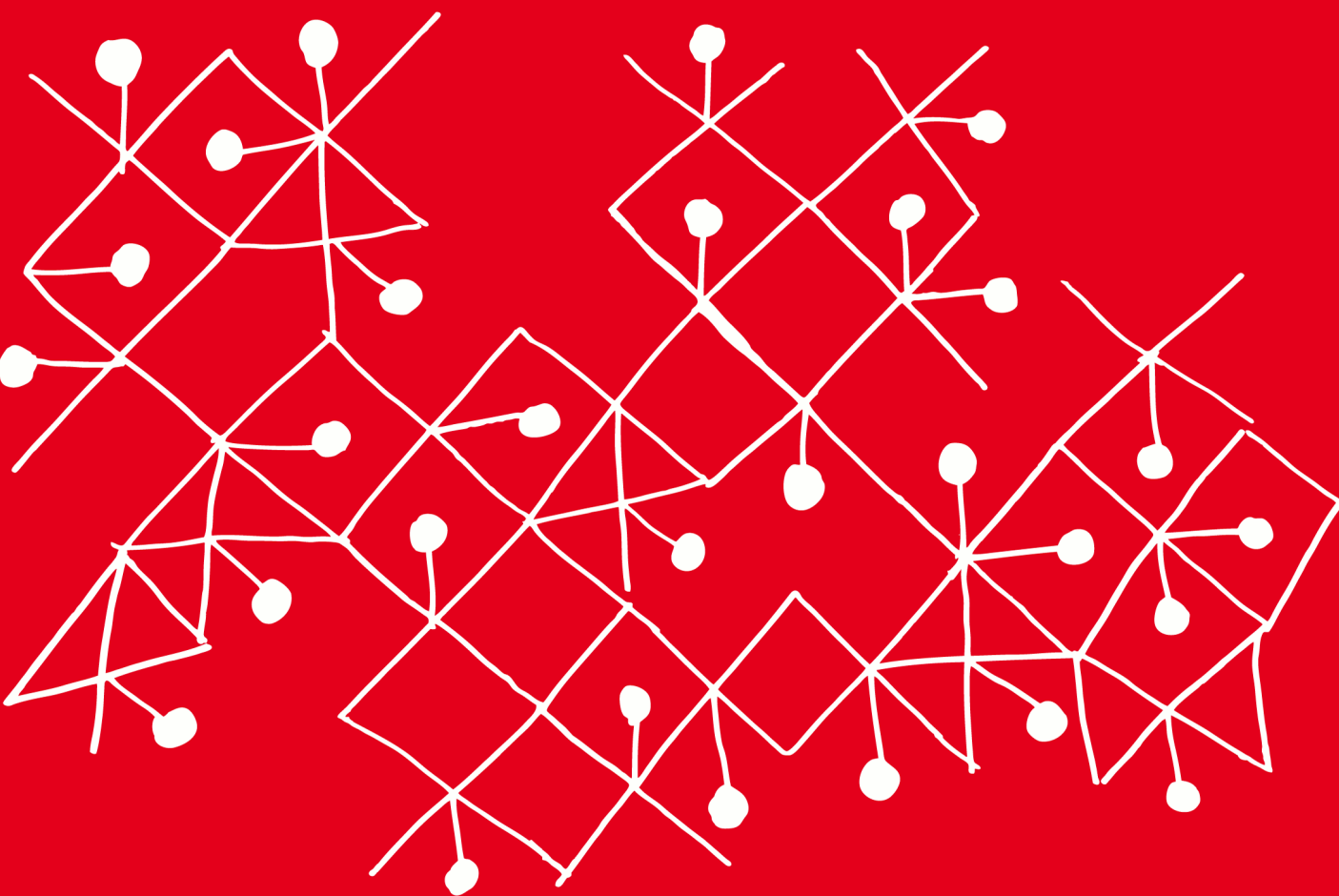
Źródło: INE – Krajowy Instytut Statystyki w Portugalii

Dane uzyskane na podstawie opracowania „As Regiões de Portugal - Região Alentejo” portugalskiej Agencji ds. Inwestycji i Handlu Zagranicznego Portugalii (Agência para o Investimento e Comércio Externo de Portugal).

Oprac.

Elżbieta Siuta Correia,

Ekspert POIG, WPHI Lizbona



**INNOWACYJNA GOSPODARKA**  
NARODOWA STRATEGIA SPÓJNOŚCI



**MINISTERSTWO  
ROZWOJU**

**UNIA EUROPEJSKA**  
EUROPEJSKI FUNDUSZ  
ROZWOJU REGIONALNEGO



Projekt jest współfinansowany przez Unię Europejską ze środków Europejskiego Funduszu Rozwoju Regionalnego